

Tourism Digital Hub

Documento linee guida editoriali
per Partner e Regioni

Versione: 13.0



Finanziato
dall'Unione europea
NextGenerationEU



MINISTERO
DEL TURISMO

Obiettivo del documento

Introdurre il **Tourism Digital Hub** e la visione strategica con la quale **sviluppare i contenuti**, nonché trasmettere **le linee guida editoriali da seguire** per produrre contenuti coerenti con il posizionamento e la struttura del nuovo portale Italia.it



AGENDA

1

Introduzione al Tourism Digital Hub

2

Aree e tipologie di contenuto

3

Linee guida editoriali

4

Linee guida SEO

5

Trasmissione dati tramite TDH022



Introduzione al Tourism Digital Hub

Aree e tipologie di contenuto

Linee guida editoriali

Linee guida SEO

Trasmissione dati tramite TDH022

Piano strategico del Turismo

Gli obiettivi previsti dal Piano Strategico sono in linea con le attività progettuali definite dal PNRR

– in particolare le azioni che ricadono nel perimetro dell'*Investimento Tourism Digital Hub*.

01

Innovare, specializzare e integrare l'offerta nazionale, costruendo itinerari interregionali di offerta turistica

02

Accrescere la competitività del sistema turistico, creando un Ecosistema digitale della Cultura e del Turismo

03

Sviluppare un marketing efficace e innovativo attraverso la promozione unitaria e il coordinamento immagine del Brand Italia e un'infrastruttura digitale per la commercializzazione dell'offerta

04

Realizzare una gestione efficiente e partecipata nel processo di elaborazione e definizione del Piano e delle politiche Turistiche grazie a sistemi di comunicazione e confronto e di diffusione di dati relativi al turismo



Finanziato
dall'Unione europea
NextGenerationEU



MINISTERO
DEL TURISMO

Cos'è il TDH?

TOURISM DIGITAL HUB

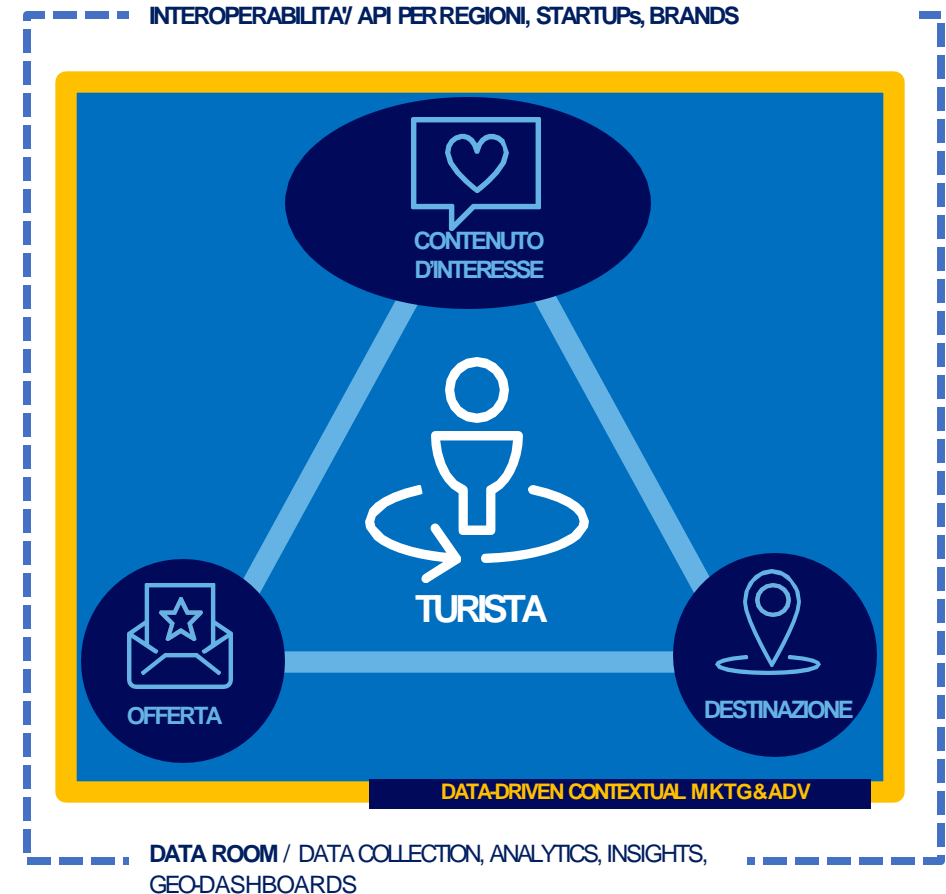
Il TDH risponde agli obiettivi del piano strategico, costruendo un ponte tra il turista e l'ecosistema dell'offerta turistica attraverso una piattaforma che non solo digitalizza l'offerta turistica ma aggrega e valorizza i dati e abilita una collaborazione continua fra tutti i portatori d'interesse del turismo italiano.

Attrarre, coinvolgere, convertire e fidelizzare sia i visitatori che i fornitori fornendo contenuti, servizi, esperienze contestuali iper-personalizzate e dati B2B utili.

Creare relazioni forti e durature tra gli individui e il territorio italiano prima, durante e dopo l'esperienza turistica.

LA NOSTRA MISSIONE È QUELLA DI SBLOCCARE TUTTE LE POSSIBILI ESPERIENZE CHE L'ITALIA HA DA OFFRIRE A QUALSIASI TIPO DI TURISTA

Nuovo Ecosistema digitale del turismo italiano



Finanziato
dall'Unione europea
NextGenerationEU



MINISTERO
DEL TURISMO

#LME ITALIAN

I localismi italiani, le infinite stratificazioni storiche e culturali, l'approccio unico fatto di differenze tipico dell'italianità, uniti ai sogni diffusi a livello globale rispetto al **Vivere Italiano** sono il motore ideale per creare una narrativa unica e ad alto impatto.

Lontano dai cliché, il TDH vuole sviluppare un **nuovo modo di raccontare l'Italia**, dando risalto alle peculiarità e **ricchezze territoriali** italiane, per abilitare il viaggiatore a vivere ma anche a raccontare la sua esperienza di viaggio italiana.



REALIZZA IL TUO SOGNO ITALIANO

Aiutiamo le persone ad orientarsi attraverso le infinite possibilità offerte dal nostro Paese, suggerendo loro **modi unici e autentici di vivere il sogno italiano**, come è desiderato da tutti, ma con quel tocco di **autenticità** unica e sorprendente a cui solo chi è nativo di ogni singolo microcosmo diffuso sul territorio italiano può iniziarti.

I valori da rispettare e trasmettere

Il nuovo format di Italia.it si basa su una serie di valori di **unicità, appartenenza, offerta e rispetto del territorio** che dovranno guidare la collaborazione e la creazione di contenuti di valore. Le candidature dei Partner di progetto e delle Regioni saranno valutate in base alla loro aderenza a questi valori.

GUIDATI DALL'AUTENTICITÀ



Essere autentici significa creare contenuti originali che consentono di ampliare il sogno dell'utente a **scenari nuovi e inaspettati**.

#Unicità #Meraviglia #Autenticità

UNA GUIDA RESPONSABILE E SICURA



Porsi come guida credibile e sicura in grado di **orientare l'utente durante tutta la sua esperienza**, di modo da renderla semplice, chiara e facilmente accessibile.

#Responsabilità #Sicurezza #Guida

SENSO DI APPARTENENZA E VICINANZA



Costruire una relazione con gli utenti, offrendo il **proprio sapere locale e mettendolo alla portata di tutti** al fine di creare un senso di appartenenza.

#CostruireRelazioni #Appartenenza #Inclusione

UN TURISMO EQUO E RISPETTOSO



Offrire consigli e suggerimenti al fine di permettere una completa **immersione all'interno del territorio nel pieno rispetto** dello stesso e delle persone che lo abitano.

#Ambiente #Sostenibilità

A chi parliamo: cluster di viaggi

Abbiamo tre tipologie principali di viaggio a cui sarà rivolta la produzione dei contenuti del sito:

LUSSO	PIACERE	LAVORO
Ricercano esperienze uniche ed elitarie. Quando viaggiano cercano il meglio e pretendono servizi all'altezza delle aspettative sotto tutti i punti di vista.	Viaggiano per piacere e generalmente sono organizzati sulle attività da fare nelle destinazioni e luoghi da esplorare. Vogliono provare esperienze vere.	Ricercano comodità e servizi per poter svolgere il loro lavoro. Organizzano spesso viaggi all'ultimo ma non per questo sono disposti a rinunciare alle esperienze che una destinazione può offrire.
<p>Interessi da sviluppare:</p> <ul style="list-style-type: none">▪ Esperienze esclusive all'insegna del relax e della connessione con la natura▪ Benessere e/o sport in location prestigiose e sempre più sostenibili▪ Esperienze non convenzionali e straordinarie in location esclusive▪ Soggiorni dedicati allo shopping moda, design, arte	<p>Interessi da sviluppare:</p> <ul style="list-style-type: none">▪ Esperienze locali per sperimentare la cultura e le tradizioni dei luoghi visitati▪ Esplorazioni legate alle passioni del turista: festival, concerto, mostra, sport...▪ Brevi viaggi per scappare dalla routine (weekend in città d'arte o luoghi d'interesse)▪ Esperienze o viaggi con un impatto ambientale e/o sociale positivo	<p>Interessi da sviluppare:</p> <ul style="list-style-type: none">▪ Viaggi anche prolungati dove fare smartworking▪ Brevi esperienza o visite nei ritagli di tempo dagli impegni di lavoro▪ Esperienze per staccare e dedicarsi al team building▪ Viaggi all'insegna del trasporto ecosostenibile

Introduzione al Tourism Digital Hub



Aree e tipologie di contenuto

Linee guida editoriali

Linee guida SEO

Trasmissione dati tramite TDH022

Aree di contenuto & tematiche

La struttura editoriale prevede di sviluppare 3 macro aree di contenuto: **destinazioni, attività e servizi**, che saranno poi **declinati per ogni ambito tematico d'interesse e ogni target individuato**.

AREA	OBIETTIVO	AMBITI TEMATICI
1	DESTINAZIONI - DOVE ANDARE - <i>luoghi e ambientazioni per una «esperienza da incorniciare»</i>	Enogastronomia  Guide e Tour organizzati (es. Guide, Concerti, Eventi, ...)  Centri termali, Spa, Wellness  Strutture ricettive  Viaggi studio  Cultura e città d'arte (integrazione eventi, musei, musica, teatri,...) 
2	ATTIVITÀ - COSA FARE - <i>itinerari e percorsi che ispirano «momenti da raccontare»</i>	Travel Business  Automobilistico  Trasporti  Luxury e fashion  Accessibilità/ Inclusività 
3	TIPS & SERVIZI - COME FARLO - <i>supporto alla «pianificazione del viaggio»</i>	Turismo Sportivo (pro, dilettanti, club)  Esperienze Mare, Montagna e Campagna (inclusi borghi e parchi naturali)  Turismo medicale  Turismo religioso 

Macro Piano di prioritizzazione 2025

Gli ambiti tematici sono stati prioritizzati lungo l'anno e identificati seguendo **due livelli di priorità** per garantire un'offerta bilanciata e rilevante nel tempo. Le **priorità 1** rappresentano gli argomenti più ricercati dagli utenti nel corso del 2024, evinti da un'analisi propedeutica di **Search Intelligence** e **Social Intelligence**. Le **priorità 2**, invece, includono le tematiche selezionate sulla base degli eventi previsti per il 2025 e le tendenze di ricerca periodiche evinte delle valutazioni strategiche derivanti dai dialoghi in corso con gli **interlocutori dell'ecosistema TDH**.

	GENNAIO	FEBBRAIO	MARZO	APRILE	MAGGIO	GIUGNO
PRIORITÀ 1	○ UNESCO	○ UNESCO	○ UNESCO	○ UNESCO	○ UNESCO	○ UNESCO
	○ Città culturali	○ Arte e cultura	○ Arte e cultura	○ Arte e cultura	○ Arte e cultura	○ Arte e cultura
	○ Arte e cultura	○ Città culturali	○ Città culturali	○ Città culturali	○ Città culturali	○ Città culturali
	○ Sport	○ Isole	○ Mare	○ Mare	○ Mare	○ Mare
	○ Mare	○ Enogastronomia	○ Enogastronomia	○ Enogastronomia	○ Enogastronomia	○ Enogastronomia
PRIORITÀ 2	○ Moda e shopping	○ Sport	○ Tour ed esperienze	○ Cicloturismo	○ Borghi	○ Borghi
	○ Montagna	○ Festività	○ Natura	○ Tempo libero	○ Sport	○ Natura
	○ Salute, terme e benessere	○ Romanticismo	○ Musei e monumenti	○ Spiritualità	○ Tour ed esperienze	○ Laghi
	○ Musei e monumenti	○ Moda e shopping	○ Salute, terme e benessere	○ Sostenibilità	○ Laghi	○ Tour ed esperienze
	○ Business	○ Montagna	○ Idee di viaggio	○ Artigianato e design	○ Idee di viaggio	○ Sport
	○ Giubileo 2025	○ Giubileo 2025	○ Giubileo 2025	○ Giubileo 2025	○ Giubileo 2025	○ Giubileo 2025
	○ Altro	○ Altro	○ Altro	○ Altro	○ Altro	○ Altro

Ogni mese, Regioni e Partner possono trattare in priorità le tematiche di priorità 1 indicate qui, oppure produrre contenuti sulle altre tematiche, sulla base della loro esperienza e capacità. Per una migliore indicizzazione dei contenuti, si consiglia di produrre in anticipo i contenuti, in modo tale che la pubblicazione possa avvenire nel momento corretto.

Macro Piano di prioritizzazione 2025

Gli ambiti tematici sono stati prioritizzati lungo l'anno e identificati seguendo **due livelli di priorità** per garantire un'offerta bilanciata e rilevante nel tempo. Le **priorità 1** rappresentano gli argomenti più ricercati dagli utenti nel corso del 2024, evinti da un'analisi propedeutica di **Search Intelligence** e **Social Intelligence**. Le **priorità 2**, invece, includono le tematiche selezionate sulla base degli eventi previsti per il 2025 e le tendenze di ricerca periodiche e evinte delle valutazioni strategiche derivanti dai dialoghi in corso con gli **interlocutori dell'ecosistema TDH**.

	LUGLIO	AGOSTO	SETTEMBRE	OTTOBRE	NOVEMBRE	DICEMBRE
PRIORITÀ 1	○ Arte e cultura	○ Sport	○ UNESCO	○ UNESCO	○ UNESCO	○ Festività
	○ UNESCO	○ UNESCO	○ Arte e cultura	○ Arte e cultura	○ Arte e cultura	○ UNESCO
	○ Mare	○ Città culturali	○ Sport	○ Enogastronomia	○ Città culturali	○ Città culturali
	○ Sport	○ Borghi	○ Città culturali	○ Città culturali	○ Enogastronomia	○ Arte e cultura
	○ Borghi	○ Mare	○ Borghi	○ Sport	○ Sport	○ Sport
PRIORITÀ 2	○ Città culturali	○ Natura	○ Enogastronomia	○ Tour ed esperienze	○ Festività	○ Mercatini di Natale
	○ Natura	○ Tour ed esperienze	○ Tour ed esperienze	○ Borghi	○ Mercatini di Natale	○ Moda e shopping
	○ Laghi	○ Salute, terme e benessere	○ Laghi	○ Laghi	○ Siti storici	○ Montagna
	○ Montagna	○ Tempo libero	○ Musei e monumenti	○ Intrattenimento	○ Moda e shopping	○ Salute, terme e benessere
	○ Cicloturismo	○ Enogastronomia	○ Musica	○ Bambini	○ Accessibilità	
	○ Giubileo 2025	○ Giubileo 2025	○ Giubileo 2025	○ Giubileo 2025	○ Giubileo 2025	○ Spiritualità
	○ Altro	○ Altro	○ Altro	○ Altro	○ Altro	○ Giubileo 2025
						○ Altro

Ogni mese, Regioni e Partner possono trattare in priorità le tematiche di priorità 1 indicate qui, oppure produrre contenuti sulle altre tematiche, sulla base della loro esperienza e capacità. Per una migliore indicizzazione dei contenuti, si consiglia di produrre in anticipo i contenuti, in modo tale che la pubblicazione possa avvenire nel momento corretto.

Macro Piano di prioritizzazione 2025

Il macro piano di prioritizzazione prevede la selezione di alcune tematiche, di seguito una breve descrizione di ciascun macro argomento.

ARTE E CULTURA
Mostre d'arte, performance teatrali, concerti, festival culturali e letteratura.

UNESCO
Siti del patrimonio mondiale, città e monumenti protetti, riserve naturali e pratiche culturali.

MARE
Attività balneari, sport acquatici, itinerari marittimi, fauna marina e villaggi di pescatori caratteristici.

SPORT
Eventi sportivi, attività sportive, competizioni locali e sport tradizionali.

BORGHI
Borghi pittoreschi, villaggi storici, tradizioni locali, mercati artigianali e stili di vita rurali autentici.

MERCATINI DI NATALE
Mercatini natalizi, prodotti artigianali, decorazioni e atmosfera festiva tipica del periodo natalizio.

CITTÀ CULTURALI
Grandi metropoli ricche di musei, gallerie d'arte, festival ed eventi culturali.

ENOGASTRONOMIA
Tour enogastronomici, degustazioni di vini, esperienze culinarie locali e piatti tipici.

FESTIVITÀ
Celebrazioni nazionali, eventi folcloristici, e feste tradizionali.

ISOLE
Isole, arcipelaghi, escursioni in barca, spiagge incontaminate e attività subacquee.

MODA E SHOPPING
Fiere della moda, eventi legati al design e alla sartoria artigianale locale.

SITI STORICI
Castelli, fortezze, antiche città, monumenti e siti archeologici.

MONTAGNA
Escursioni, sci, alpinismo, camminate, sport invernali e rifugi di montagna.

SALUTE, TERME E BENESSERE
Terme naturali, turismo medicale, trattamenti spa, meditazione e yoga.

MUSEI E MONUMENTI
Musei, gallerie d'arte, siti archeologici, cattedrali e monumenti storici.

BUSINESS
Eventi aziendali, spazi per coworking, opportunità di networking e fiere di settore.

ROMANTICISMO
Destinazioni ed esperienze romantiche, soggiorni in luoghi suggestivi e attività per coppie.

SOSTENIBILITÀ
Turismo ecologico, iniziative green e pratiche sostenibili.

ARTIGIANATO E DESIGN
Artigianato locale, eventi sul design e mostre di artigianato.

TOUR ED ESPERIENZE
Tour, escursioni in gruppo o individuali come passeggiate in natura, gite in bicicletta o visite storiche.

NATURA
Parchi naturali, riserve protette, flora e fauna, escursioni nei boschi, attività all'aperto.

IDEE DI VIAGGIO
Suggerimenti per itinerari unici, destinazioni poco conosciute, idee per viaggi tematici.

TEMPO LIBERO
Attività di svago e luoghi per rilassarsi o divertirsi in compagnia.

INTRATTENIMENTO
Cinema, teatri, festival, concerti, spettacoli e altre forme di divertimento, sia moderno che tradizionale, per tutte le età.

SPIRITUALITÀ
Templi, monasteri, luoghi di pellegrinaggio, esperienze di meditazione e pratiche religiose.

CICLOTURISMO
Percorsi cicloturistici, tour in bici, escursioni in mountain bike e piste ciclabili panoramiche.

LAGHI
Gite in barca, sport acquatici, picnic sulle rive, paesaggi lacustri e villaggi pittoreschi.

MUSICA
Festival musicali, concerti live, tradizioni musicali locali e spettacoli.

BAMBINI
Parchi a tema, musei interattivi, esperienze educative, laboratori creativi e intrattenimento per le famiglie con bambini.

ACCESSIBILITÀ
Mezzi di trasporto inclusivi, infrastrutture per persone con mobilità ridotta, percorsi pedonali sicuri e piste ciclabili.

Introduzione al Tourism Digital Hub

Aree e tipologie di contenuto

3

Linee guida editoriali

Linee guida SEO

Trasmissione dati tramite TDH022

Focus e priorità per una esperienza ottimale

Per garantire la **massima qualità** dell'esperienza utente e dei contenuti, è necessario tenere sempre a mente i seguenti principi:



Target: a **chi** parliamo e **perché**



Rispetto dell'**Immagine del Brand** e
Tono di Voce



Rispetto dei **template** e caratteristiche peculiari,
pensando sempre ad **esperienze multicanale**



Dato **geospaziale**



SEO



Inserimento dei **TAG**



Tono di Voce - introduzione

Al fine di mantenere in tutto il nuovo portale lo stesso linguaggio, i team editoriali, le Regioni e i Partner dovranno seguire le **linee guida** e **tono di voce** per la stesura dei nuovi articoli.

Il **tono di voce** riflette le caratteristiche della personalità di Italia.it, **un amico italiano** che porta il visitatore alla scoperta delle esperienze più vere: è **autentico, fresco e amichevole**, ma sempre informato e ispirazionale per il lettore.

Il linguaggio è **semplice e concreto**, mai troppo tecnico o formale.

La forma è **asciutta ed essenziale**, all'occorrenza può diventare descrittiva, ma senza mai essere prolissa o noiosa.

I testi dei titoli devono essere risultare a «**colpo d'occhio**» e concisi: meglio prediligere liste numeriche, periodi brevi, facilmente leggibili anche da un occhio distratto.

Particolare attenzione dovrà essere posta a titoli, paragrafi, grassetti, citazioni utilizzando sempre un **lessico accessibile e chiaro**.

I concetti chiave da ricordare mentre scrivete i contenuti:

VIVERE ITALIANO

SGUARDO LOCALE

TERRITORIALITÀ

AUTENTICITÀ

Le 4 regole d'oro editoriali



Catturare l'attenzione

Fondamentale scrivere dei titoli che facciano capire il contenuto dell'articolo e soprattutto la sua consistenza, fin dal primo sguardo distratto.



Niente giri di parole

Una volta trovato l'argomento giusto, occorre andare dritti al punto, senza giri di parole e retorica.



Abbatere i muri di testo

Inserire i sottotitoli che descrivano l'argomento del paragrafo: brevi ma esplicativi.

Usare il grassetto per evidenziare le parole chiave. Usare la formula della classifica, quando possibile, che piace ai motori di ricerca e facilita la lettura d'insieme.



Vale più un'immagine di mille parole

Inserirne una per ogni paragrafo renderà l'impatto con il testo meno impegnativo e invoglierà l'utente a voler scoprire di più di ciò che vede e quindi ad andare avanti con la lettura.

Esempi pratici di applicazione del tono di voce



I titoli devono essere **concisi**: periodi brevi e **leggibili a colpo d'occhio**.



Essendo le categorie molto ampie, nei titoli occorre mantenersi alti e **non scendere nello specifico**. Ad esempio, nella sezione MONTAGNA sono contenuti articoli che parlano di tutte le attività che vi si possono svolgere, dallo sci alle terme, passando per i sentieri escursionistici, dunque occorre **restare generici**.

COSA FARE



ARTE E CULTURA

Tra musei e bellezze a cielo aperto



I tratturi del Molise



A Torino, nel Museo Nazionale del Cinema, un gioiello dentro l...



5 scoperte avvincenti al Museo della Scienza e della Tecnologi...



7 città d'arte in meno di un'ora di treno da Milano

COSA EVITARE



L'ITALIA DEI MUSEI

Poli museali, siti archeologici, gallerie d'arte dove immergersi nella bellezza



I tratturi del Molise



Roma: i Fori Imperiali



Monte San Giorgio, per un viaggio nel mondo di 230 milio...



A Torino, nel Museo Nazionale del Cinema, un gioiello dentro l...



MONTAGNA

Tra itinerari, piste da sci, parchi naturali e terme incantate

Scopri di più



MONTAGNA

Scopri gli itinerari più belli per trekking indimenticabili.

Scopri di più



Finanziato dall'Unione europea
NextGenerationEU



MINISTERO DEL TURISMO

Le caratteristiche imprescindibili dei contenuti (1/2)

I contenuti devono:

Offrire uno **sguardo inedito** sull'Italia, fornendo consigli per vivere le **esperienze più autentiche** nel Paese



Dare **informazioni esclusive** che in pochi conoscono



Rivolgersi ad utenti che non hanno lo stesso **livello informativo**, e dunque necessitano di **informazioni utili e pratiche** sull'organizzazione del viaggio (es. eventi, trasporti, orari)

Inserire:

Punti d'Interesse correlati: inserire sempre le *Destinazioni correlate*, relative ai principali punti d'interesse citati nel contenuto



Liste: semplici da leggere e memorizzare

Approfondimenti: consigli per conoscere il vero spirito italiano



Le caratteristiche imprescindibili dei contenuti (2/2)

Tematica del contenuto

Siti storici e monumenti

Informazioni utili all'utente

- Modalità di **raggiungimento** del sito
- Spiegazioni su come effettuare le **visite**
- Eventuale possibilità di fare **visite guidate** e **lingue** disponibili
- Riferimenti per **prenotare** la visita

Aree naturalistiche, spiagge, trekking

- Modalità per raggiungere il sito, **mezzi di trasporto** e **parcheggio**
- Luogo adatto a **bambini e famiglie**
- **Attività disponibili**
- Informazioni su **accessibilità** e **prenotazioni**

Località specifiche e città

- Come **raggiungere** la località e **spostarsi** in essa
- I **punti di interesse** principali
- Le principali **attività** da poter svolgere
- Le **eccellenze enogastronomiche** del luogo

Informazioni destinate ai viaggi di lavoro

- Proposte di **attività** tra loro il più diverse possibile
- Informazioni specifiche sulle **modalità di spostamento** fra POI
- **Attività post-lavoro**: altri luoghi in città da poter visitare o luoghi fuori città veloci da raggiungere, luoghi caratteristici dove poter cenare per chi finisce di lavorare tardi, attività sportive

Contenuti multimediali (1/5)

Le **immagini** ritraggono **momenti di vita quotidiana**. Il trattamento è **reale**, con primi piani che avvicinano l'utente **all'autenticità** e **all'originalità** italiana. La qualità dell'immagine è alta (inviare immagini orizzontali e con la massima risoluzione a disposizione).

Gli attimi si trasformano in esperienze che spiccano in mezzo alla natura o alle ricchezze architettoniche e artistiche.

DA NON FARE

- ⊗ No trattamenti vintage, bianco e nero, granulosi o artefatti
- ⊗ No soggetti in posa, sguardi in camera e soggetti impostati.
- ⊗ No città trafficate.
No elementi connessi all'inquinamento.
No sprechi o rifiuti.
No plastica o derivati.
- ⊗ No foto troppo luminose o buie.
No foto sgranate.
No foto con watermark.



COPYRIGHT

Tutte le fotografie e i video inviati per accompagnare l'articolo dovranno essere completi di:

- Credits
- Diritti di utilizzo commerciale (nel caso di diritti limitati nel tempo, indicare la scadenza)

Le immagini che non rispettano le linee guida saranno sostituite.

Contenuti multimediali – Immagini Slider HP (2/5)

N.B.: Le indicazioni si riferiscono alle immagini da inserire negli slider in homepage

COSA FARE

- **Resolution:**

Dimensioni *Desktop*: 3200x1800

Dimensioni *Tablet Landscape*: 2800x1840

Dimensioni *Mobile*: 750x1000

- **Safe area:** non inserire contenuti chiave nei margini indicati (vedi slide successiva)

Desktop: 280 px margine superiore/inferiore

Tablet Landscape: 140 px margine superiore/inferiore

- Ratio: 16:9
- Formato: .jpg



I colori degli scatti sono **pieni e saturi**.



I soggetti sono sempre presi in **pose spontanee**, alla stregua di **scatti rubati**.

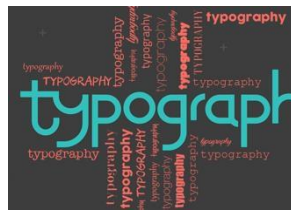
COSA EVITARE



No contrasti poco leggibili.



No elementi giocosi/da template.



Evitare testi troppo grandi o troppi piccoli (mobile first). Evitare l'accostamento tra **troppi font diversi**.



No scatti troppo luminosi o bui.
No scatti sgranati.
No scatti con watermark.



No trattamenti **vintage**, bianco e nero, **granulosi** o artefatti.



No soggetti in **posa**, sguardi in camera e soggetti impostati.



No città trafficate.
No elementi connessi all'inquinamento.
No sprechi o rifiuti.
No plastica o derivati.



Non inserire **loghi/testi/contenuti chiave** nei margini al di fuori della **safe area**



Finanziato dall'Unione europea
NextGenerationEU

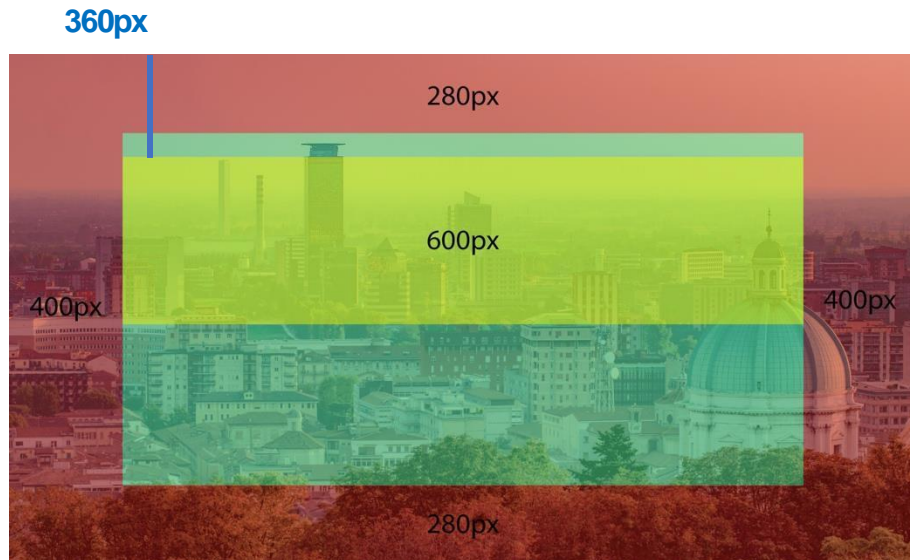


MINISTERO DEL TURISMO

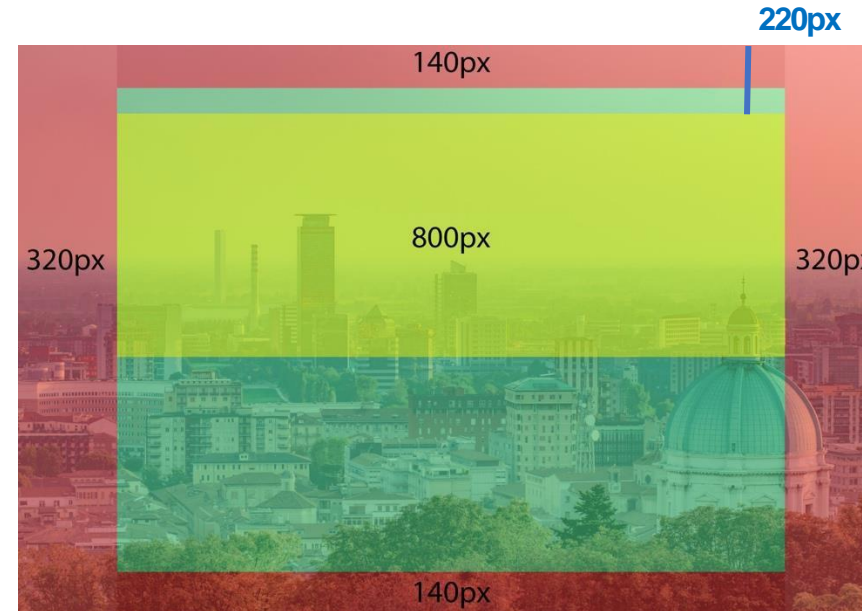
Contenuti multimediali – Safe Area Slider HP (3/5)

! N.B.: Non inserire contenuti chiave nei margini al di fuori della safe area

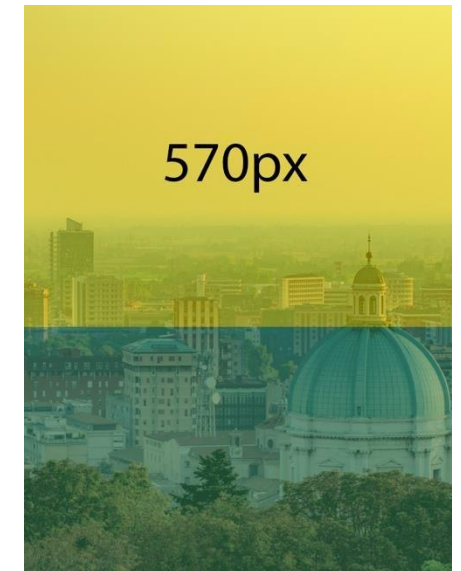
Visualizzazione Desktop






Visualizzazione Tablet Landscape



Visualizzazione Mobile






-  Area **non** valida per l'inserimento di contenuti chiave
-  Area valida per l'inserimento di contenuti chiave (eccetto testi e loghi)
-  Area valida per l'inserimento di testi e loghi

Contenuti multimediali – Safe Area Header (4/5)

! N.B.: Non inserire contenuti chiave nei margini al di fuori della safe area

SAFE AREA INSERIMENTO LOGHI E TESTI SU VIDEO 16:9



-  Area **non** valida per l'inserimento di contenuti chiave
-  Area valida per l'inserimento di contenuti chiave (eccetto testi e loghi)
-  Area valida per l'inserimento di testi e loghi

Visualizzazione Desktop



Video 16:9

Visualizzazione Tablet Landscape



Video 16:9

Visualizzazione Mobile



Video 16:9

Contenuti multimediali Video (5/5)



N.B.: I contenuti video condivisi dovranno sempre essere a corredo di contenuti testuali

COSA FARE

- Shorts format: 15'
- Long format: 60'
- Resolution: 1920x1080 (min 720p)
- Safe area: 1530*860
- Ratio: 16:9
- Font bastoni (preferibilmente Montserrat)
- NO Voice Over
- Transizioni nette e che seguono ritmicamente il soundscape.
- Peso: 300 MB
- Formati: .mp4, WebM



I colori degli scatti sono pieni e saturi.



I soggetti sono sempre presi in pose spontanee, alla stregua di scatti rubati.



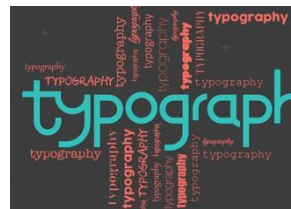
COSA EVITARE



No headline in sovrapposizione al soggetto protagonista. No contrasti poco leggibili. bordo.



No transizioni giocose/da template.



Evitare l'accostamento tra troppi font diversi.



No video troppo luminosi o bui. No video sgranati. No video con watermark.



No trattamenti vintage, bianco e nero, granuloso o artefatti.



No soggetti in posa, sguardi in camera e soggetti impostati.



No città trafficate. No elementi connessi all'inquinamento. No sprechi o rifiuti. No plastica o derivati.



Evitare testi troppo grandi o troppi piccoli (mobile first).



Finanziato dall'Unione europea
NextGenerationEU

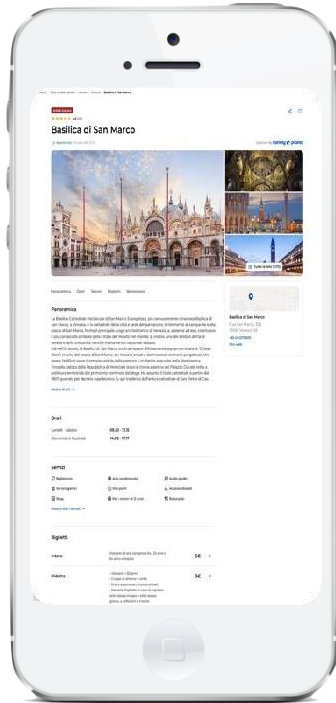


MINISTERO DEL TURISMO

Tipologie contenuti editoriali



Per migliorare l'esperienza dei nostri **visitatori internazionali** e attrarre un pubblico più ampio, vi invitiamo, dove possibile, a fornire i contenuti in **lingua inglese e spagnola**.



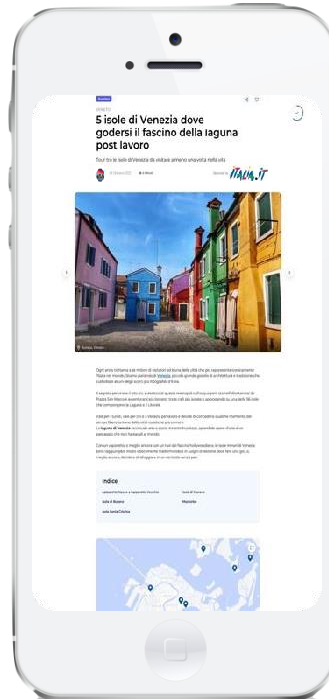
DESTINAZIONE

Trattano principalmente destinazioni all'interno di una città o di uno specifico territorio (POI). Possono riguardare tematiche quali: Arte e Cultura, Natura, Strutture ricettive, Enogastronomia, Sport, Shopping, Spiritualità, Borghi.



ARTICOLO/MAGAZINE

Tale tipologia di articoli risulta avere un taglio più da «blog», trattano tematiche trasversali e hanno l'obiettivo di incuriosire il lettore raccontando ad esempio «Le 10 isole ideali per i bambini».



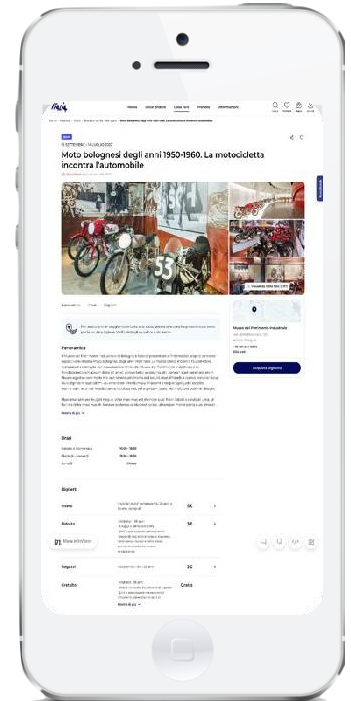
ITINERARI

Organizzati in tappe giorno per giorno, questi contenuti propongono al turista percorsi di varie difficoltà, da intraprendere a piedi o su un mezzo, e consigliano i migliori posti dove fermarsi per riposare e mangiare.



EVENTI

Articoli specifici per evento in cui è presente una parte descrittiva e una con informazioni di servizio.

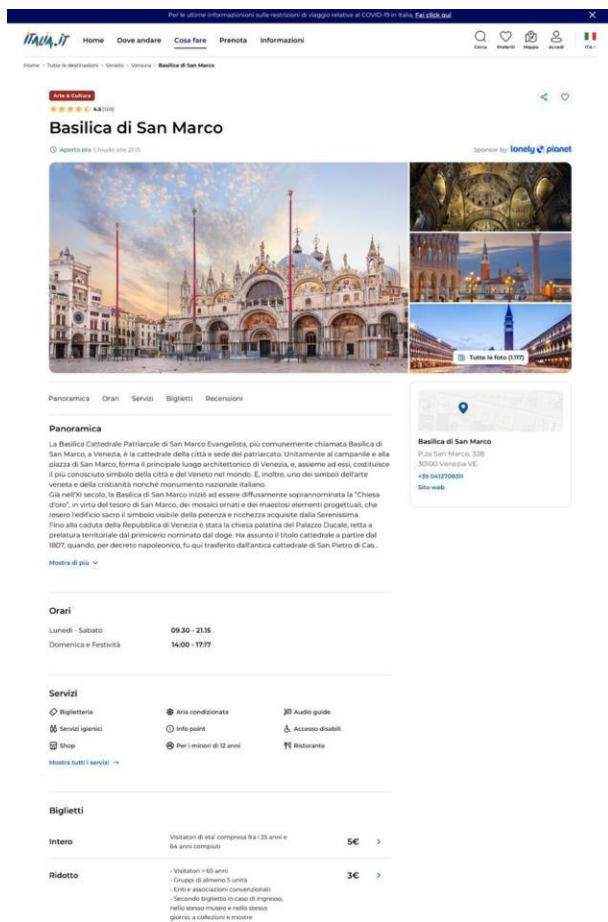


Finanziato dall'Unione europea
NextGenerationEU



MINISTERO DEL TURISMO

Tipologia contenuto – Destinazione

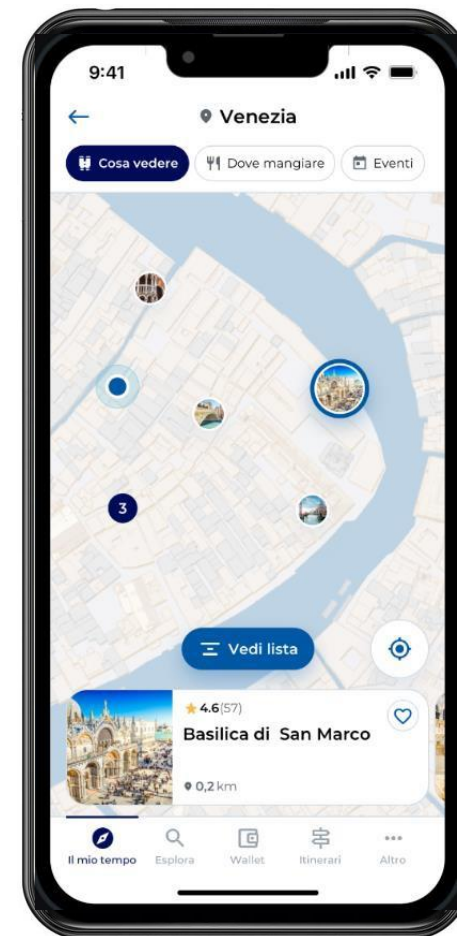
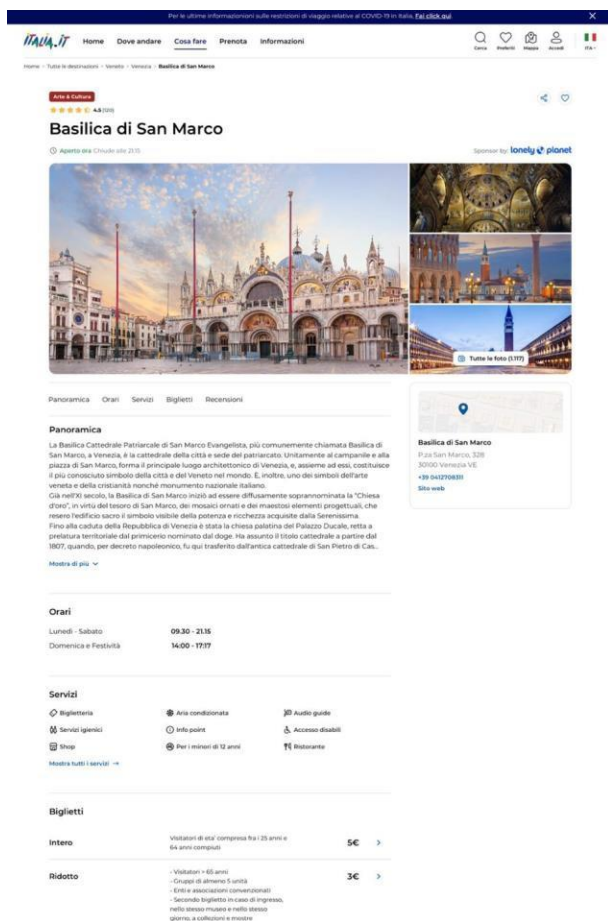


Struttura del contenuto		Descrizione
Titolo *	7/15 parole	Il contenuto Destinazione viene utilizzato per parlare dei Punti di Interesse (ex: Basilica di San Marco) e di tutti i contenuti che trattano di location specifiche quali ad esempio comprensori sciistici, spiagge, fiumi, laghi, monumenti, musei.
Corpo del testo *	Da 200 a 400 parole	
Immagine *	Dimensione 2480x1000 Min 1 max 10 immagini Formato .jpg	I luoghi indicati dovranno essere distinti, fisici e geolocalizzabili. La tipologia di contenuto prevede di narrare puntualmente di un luogo specifico, dando tutte le differenti informazioni (storiche, culturali, curiosità) di cui l'utente necessita, specificando in particolare i servizi associati a quel determinato punto d'interesse (Es: Biglietteria, Audio guide, Ristorante, etc.).
Campi aggiuntivi	<ul style="list-style-type: none"> • Geolocalizzazione * • Recensioni • Orari/Biglietti • Servizi • Primary tag 	
Content Fragment	Destination	La stessa struttura, con l'aggiunta di componenti specifici in base all'argomento trattato, verrà utilizzato anche per Dove Dormire, Dove Mangiare, Esperienze .
		Questa tipologia di contenuti rientra nella sezione Destinazione .
		Di seguito due esempi da Italia.it:
		<ul style="list-style-type: none"> • Palazzo Madama • Colosseo

* **Campi obbligatori**

Visualizzazione del contenuto – Destinazione

Seguire le **linee guida** nella produzione di contenuti per Italia.it è essenziale per la corretta visualizzazione nella **versione Web** e in **App**





Piccolo Teatro Strehler

Piccolo Teatro Strehler: quando l'arte accende le serate

La storia del Piccolo Teatro Strehler di Milano ha inizio con la fine della Seconda Guerra Mondiale con lo scopo di **creare uno spazio artistico e teatrale stabile aperto a tutti** indipendentemente dalla classe sociale e a qualsiasi disponibilità economica.

Il Piccolo Teatro fu **fondato nel 1947** dall'impresario teatrale Paolo Grassi, dalla moglie Nina Vinchi e dal leggendario regista e direttore artistico Giorgio Strehler.

Dal 1991 ha acquisito poi il titolo di Primo Teatro Stabile d'Italia e Teatro Europeo.

Un teatro "diviso" in tre

Il Piccolo, come viene chiamato tra i milanesi, è composto da **tre sale**: il **Teatro Grassi**, che ne rappresenta la sede storica, in via Rovello, nel cuore della città, il **Teatro Studio Melato**, dal nome dell'indimenticabile attrice, che punta sulle sperimentazioni e ospita anche la Scuola di Teatro Luca Ronconi, e la sede principale, il maestoso **Teatro Strehler**.

Un punto di riferimento per intellettuali italiani e stranieri

Perché il Piccolo ha questo nome particolare? Proprio per le sue **dimensioni ridotte della sua prima sede**, con un palcoscenico di sei metri di profondità per cinque e mezzo di larghezza e circa 500 posti a sedere.

Non è l'unico motivo: è anche un **omaggio al Malyj Teatro di Mosca**, storica sala russa nata nell'Ottocento, il cui nome significa proprio "Piccolo", in contrapposizione al teatro moscovita Bolshoi, alla lettera Teatro Grande.

Tra il 2008 e il 2009, la sede storica di via Rovello è stata sottoposta a un restauro che ne ha reso più funzionale la sala, con 488 posti e il palcoscenico.

Il titolo identifica il luogo

Il primo paragrafo delinea la storia del teatro, sin dalla fondazione, mettendo in luce gli eventi più importanti che l'hanno caratterizzata.

Vengono fornite curiosità e informazioni che non tutti conoscono, dei veri e propri consigli.

Vengono fornite curiosità e informazioni che non tutti conoscono, dei veri e propri consigli.



Il testo è suddiviso in paragrafi, ciascuno con un titoletto che lo identifica.

Le informazioni sono chiare, semplici, dirette e vengono forniti dei consigli sulla storia e su aspetti interessanti che caratterizzano la destinazione.





Il Teatro principale di Napoli

Nella regione Campania, il teatro per eccellenza è il San Carlo di Napoli: costruito anni fa da Re Carlo di Borbone per dare alla città di Napoli un nuovo teatro che rappresentasse il potere regio, nell'ambito del rinnovamento urbanistico di Napoli, il San Carlo prese il posto del piccolo Teatro San Bartolomeo per un progetto affidato all'architetto Giovanni Antonio Medrano, Colonnello del Reale Esercito, e ad Angelo Carasale, già direttore del San Bartolomeo.

Decenni dopo la sua costruzione, durante la notte, un incendio devastò l'edificio, lasciando intatti soltanto i muri perimetrali e il corpo aggiunto: quella che possiamo ammirare oggi è infatti la sua ricostruzione seguita da sapienti ristrutturazioni.

Il titolo non identifica il luogo, non lo connota

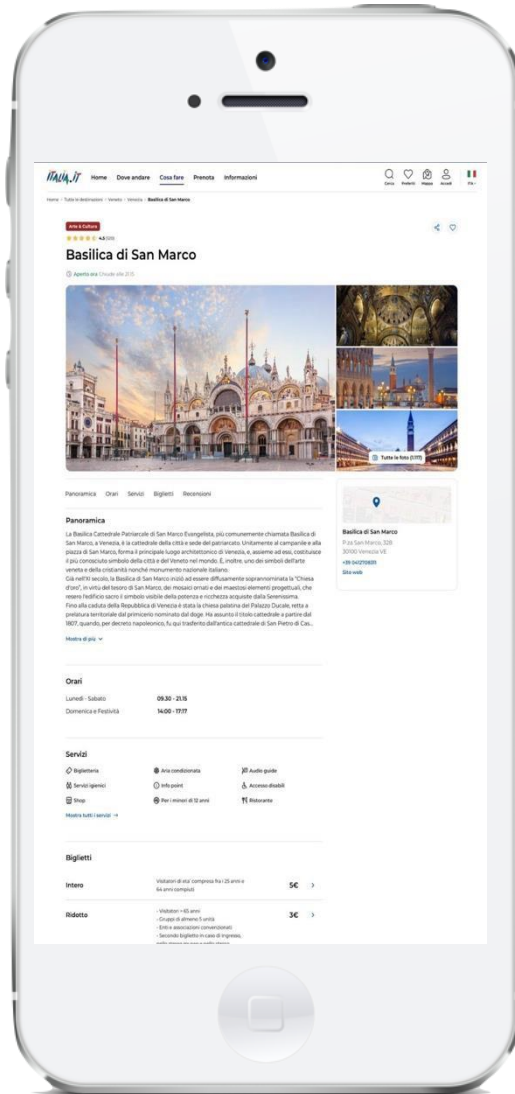
Viene citato il nome del teatro solo nella prima riga ma non vengono fornite informazioni sulla fondazione, come ad esempio la data specifica.

Il linguaggio non è diretto, ma arzigogolato, le subordinate sono molte.

Vengono dati consigli sulla storia del teatro ma non vengono contestualizzate: l'utente che le legge ha la sensazione di non essere a conoscenza di tutto quello che c'è da sapere.



Il testo non è suddiviso in paragrafi.
Non sono presenti grassetti che aiutano la lettura, la sintassi non è semplice e diretta.
Le informazioni non sono chiare e specifiche.



- Inserire massimo **4 link ogni 800 battute** (800battute corrispondono a circa 120-140 parole)
- **Non inserire link** verso pagine di categoria **generiche o eventi**
- **I link da inserire dovrebbero puntare verso pagine correlate** come, ad esempio, la città dov'è ubicato il monumento o altri luoghi affini. I link da inserire non devono essere articoli (se non per l'approfondimento delle città / regioni)
- Per le destinazioni come monumenti, chiese etc. inserire il **link verso la fonte ufficiale per acquistare il biglietto di ingresso.**
- Nota: Per quanto riguarda il link esterno da inserire, qualora non sia disponibile la medesima versione linguistica della pagina linkante (come il tedesco o lo spagnolo) utilizzare la versione in inglese. Qualora non ci fosse la versione in inglese linkare la versione in italiano.

Tipologia contenuto – Destinazione

Guida alla compilazione dei campi principali dell'interfaccia *



GENERAL	DestinationName <i>(campo obbligatorio)</i>	Nome del punto d'interesse che andrà a generare un Place ID, utile alla geolocalizzazione del luogo
	Description <i>(campo obbligatorio)</i>	Corpo del testo - Descrizione del punto d'interesse 3200 caratteri (circa 200-400 parole); 2 campi aggiuntivi sullo swagger : shortDescription (non obbligatoria, 200 caratteri) e longDescription (non obbligatoria, 5000 caratteri)
COORDINATE	Longitude <i>(campo obbligatorio)*</i>	Longitudine della destinazione preferibilmente espressa nel sistema di coordinate WGS84
	Latitude <i>(campo obbligatorio)*</i>	Latitudine della destinazione preferibilmente espressa nel sistema di coordinate WGS84
ONLINE CONTACT	openingHours	Orari di apertura del punto d'interesse. Qualora non ci siano informazioni precise inserire la seguente frase: <i>Per conoscere i giorni e gli orari dell'evento consulta il sito ufficiale xxx</i>
MEDIA	Image <i>(campo obbligatorio)*</i>	Dimensioni immagine: 2480x1000 (min 1 max 10 img) N.B è importante che venga valorizzato il campo ImageURL image [{" imageURL [...] * imageDescription [...] * ImageCredit [...] * imageHeight [...] * imageLicense [...] * ImageLicenseURL [...] * imageEndDate [...] * imageWidht [...] * imageTitle [...] *
LINKED DESTINATION	linkedDestination	Destinazione/i collegate al singolo punto di interesse (POI) che state inviando
LANGUAGE	language <i>(campo obbligatorio)</i>	Stringa di dimensione 2 (esempi: IT, EN, ES). Indica la lingua in cui è scritto il contenuto
SERVIZI	listOfservices	Oltre ad una lista predefinita di servizi disponibili, potrete aggiungere altri servizi non indicati nella lista valorizzando il campo otherServices
TAGS	Tags	TAG da associare alla destinazione per facilitarne la ricerca + inserire la dicitura " contenuto-ad-hoc " nel caso in cui il contenuto da condividere sia un <i>contenuto Premium</i> , scritto ad hoc per Italia.it, o con " contenuto-standard " nel caso di contenuti già pubblicati su altri siti.

*La presente slide non sostituisce il documento tecnico di riferimento

Tipologia contenuto – Articolo/Magazine



5 isole di Venezia dove godersi il fascino della laguna post lavoro

Tour tra le isole di Venezia da visitare almeno una volta nella vita

01 Ottobre 2021 | 6 Minuti | Sponsor by: **ITALIA.IT**

Ogni anno richiama a sé milioni di visitatori ed è una delle città che più rappresenta iconicamente l'Italia nel mondo. Stiamo parlando di Venezia, piccolo grande gioiello di architettura e tradizione che custodisce alcuni degli scorci più fotografati d'Italia.

Il segreto per vivere il lato più autentico di questa metropoli sull'acqua però sta nell'allontanarsi da Piazza San Marco e avventurarsi più lontano, tra le calli più isolate o approdando su una delle 56 isole che compongono la Laguna e il Litorale.

Vale per i turisti, vale per chi è a Venezia per lavoro e decide di concedersi qualche momento del tempo libero lontano dalle tante turistiche più comuni.

La **laguna di Venezia** racchiude arte e storia, tra antichi palazzi, splendide opere d'arte e un paesaggio che non ha uguali al mondo.

Con un vaporetto, o meglio ancora con un taxi dal fascino hollywoodiano, le isole minori di Venezia sono raggiungibili molto velocemente trasformandosi in luoghi d'elezione dove fare una gita o, meglio ancora, decidere di alloggiare in un contesto senza pari.

Indice

Lazzaretto Nuovo e Lazzaretto Vecchio Isola di Murano
Isola di Burano Mazzorbo
Isola Santa Cristina

9:41

Articolo

4 Cose da fare a Venezia durante il Carnevale

italia.it | 5min

Sponsor by:

Il Carnevale di Venezia è uno dei più belli del mondo. Se siete indecisi su cosa fare a Venezia durante il Carnevale, ecco qualche consiglio utile.

INDICE

1. Harlequinade Ball 2020

Struttura del contenuto		Descrizione
Titolo*	7/15 parole	Il contenuto Articolo viene utilizzato per approfondire tematiche di carattere generale (Cosa fare a..., 48 ore a..., Le spiagge migliori per i bambini).
Sottotitolo	15/17 parole	
Corpo del testo*	Min 800 parole	Gli argomenti trattati possono essere specifici per una regione/città, ma possono essere anche cross regione o cross città. Gli articoli Magazine hanno uno stile più da "blog" con un linguaggio accattivante e colloquiale. Un italiano consiglia e racconta i luoghi della sua terra.
Immagine*	Dimensioni immagine: 1600x1000 Minimo 1 img per hero image + 1 img per paragrafo Formato .jpg	
Campi aggiuntivi	<ul style="list-style-type: none"> • Primary tag • Overtitle • Tempo di lettura • Sponsor • Mappa * • Destination * • Correlati 	L'obiettivo è intercettare gli interessi degli utenti (SEO) e portarli sul territorio.
Content Fragment	Articolo Paragrafi Destination	Questa tipologia di articoli rientra nella sezione Articolo/Magazine .
		Di seguito due esempi da Italia.it:
		<ul style="list-style-type: none"> • Pasqua e Pasquetta • Arcipelaghi Italia

* Campi obbligatori

Esempi pratici di applicazione del tono di voce: ARTICOLO / MAGAZINE – focus titoli e paragrafi



Titolo: 3 territori dove avere un assaggio della passione italiana per il vino

Paragrafo 1:

ENOGASTRONOMIA

Le vigne eroiche della Valtellina

La valle che si affaccia su Sondrio, a picco sul fiume Adda, ospita le gloriose viti di Nebbiolo Chiavennasca. **Uve dal grande corpo e carattere** che sprigionano il loro unico sapore grazie a terre estremamente minerali, scaldate dal sole estivo e rafforzate dai cali repentini della notte. Arroccate sulle pareti di roccia, qui le viti crescono e vengono curate in maniera eroica, tra pendii e fossi. **Sassella, Grumello, Inferno** e il Re della valle, lo **Sforzato**. Sono vini in purezza che da qualche anno hanno colpito il palato e l'interesse internazionale. Tra le famose case vinicole, alcuni produttori hanno scelto di **riproporre metodi antichi e biodinamici**, piccole produzioni dedicate a veri intenditori. Boffalora, Terrazzi Alti e Le Strie sono alcune di queste, senza dimenticare Ar.Pe.Pe, il cui Sassella "rocce rosse" è uno dei vini più premiati al mondo.

Paragrafo 2:

ENOGASTRONOMIA

Come se il Sassicaia non bastasse

La **Tenuta San Guido** si trova sulla costa Etrusca tra Livorno e Grosseto, nella Maremma celebrata dai versi di Giosuè Carducci e si estende per 13 chilometri dal mare fin dietro le colline. Si tratta di un produttore **di vino "Super Tuscan"**, ma se un bicchiere di un straordinario vino come il Sassicaia DOC non bastasse, qui potrete trovare altre due eccellenze: la Razza Dormello Olgiata dei cavalli purosangue e il Rifugio Faunistico Padule di Bolgheri, primo in Italia. Decisamente, merita la visita.

Paragrafo 3:

ENOGASTRONOMIA

Dall'oblio alla ribalta: Il Susumaniello di Puglia

Una pianta a forma di alberello e con un'altra particolare caratteristica: quella di **produrre una quantità spropositata di grappoli**. Da questo il nome, che in italiano si traduce in "Asinello". Un vino dimenticato per anni che a pochi passi dall'estinzione è stato salvato e soprattutto rivalutato. Una volta considerato vino da taglio o addirittura usato per dividere i filari di vini considerati erroneamente più pregiati, è ora **uno dei porta bandiera della Puglia nel mondo**, e punto d'interesse di enologi e somellier.

Scoprite il Susumaniello nella provincia di Lecce e Brindisi, tra ulivi e vitigni affacciati sul mare turchese. Da dove partire? Masseria "li Veli" e Tenute Rubino.



La forma è asciutta ed essenziale, all'occorrenza può diventare descrittiva, ma senza mai essere prolissa.
Il rispetto del tono di voce non deve penalizzare l'inserimento delle parole chiave necessarie all'indicizzazione (SEO).



Finanziato
dall'Unione europea
NextGenerationEU



MINISTERO
DEL TURISMO

Esempi pratici di applicazione del tono di voce – ARTICOLO/MAGAZINE – focus paragrafi



RELAX E BENESSERE

Un'oasi selvaggia nel cuore del Salento.

La **litoranea ionica che si snoda da Santa Maria di Leuca fino a Taranto**, lambisce spiagge e calette nascoste. Per trovare un posto che tolga il fiato, lontano dal turismo di massa salentino, lo stop d'obbligo è il **Parco Naturale di Porto Selvaggio**.

Tra l'elegante cittadina di Santa Caterina e la pittoresca Sant'Isidoro, parte una strada sterrata fra conifere mediterranee che rivelano come un sipario, il fiordo di Porto Selvaggio. **Fichi d'india, rosmarino selvatico e concerti di cicale** fanno da cornice a questo luogo incantato. Le sue acque cristalline sono colme di ricci deliziosi oltre che di specie di pesci protette.

Paradiso per lo snorkeling, questa baia offre la possibilità di rilassarsi sulla sabbia bianca o divertirsi con adrenalinici tuffi dagli scogli.

A fine giornata l'aperitivo al tramonto presso lo storico "Fico D'India" nella località di Torre Uluzzo è da anni tradizione per tutte le persone del luogo. E presto lo sarà anche per te.

Il titolo in poche parole e con semplicità invoglia alla lettura, perché promette un contenuto fresco, interessante e non una comune informazione turistica.

Chiarimo che non stiamo parlando di una meta turistica classica e quindi super affollata.

Vengono date informazioni concrete su come raggiungere un luogo/un'attrazione.

Il racconto del luogo fa venire voglia di andarci.

Vengono raccontate tutte le attività che in quel luogo si possono fare.

Vengono dati quei consigli da intenditore, che darebbe un amico del luogo.



Si offrono informazioni sconosciute ai più, ma radicate nella cultura e che solo chi conosce bene un luogo sa dare.

A partire dal titolo, fino alla conclusione, il lettore capisce chiaramente che sta per accedere a un'informazione che non è turistica, che sta «sbloccando» un'esperienza a cui normalmente un visitatore non avrebbe accesso.

Il linguaggio è informato ma anche semplice e amichevole.

Esempi pratici di applicazione del tono di voce – ARTICOLO/MAGAZINE – focus paragrafi



CAMMINO DEI PROTOMARTIRI FRANCESCANI

Hai mai sentito parlare della “**Terra dei Protomartiri**”? Un piccolo angolo di mondo incastonato tra la Valle Santa reatina e le montagne umbro laziali, dove visse per lungo tempo **San Francesco**. Potrai seguire le sue orme e scoprirlo lentamente percorrendo Il **Cammino dei Protomartiri Francescani**. Inizia e finisce nell'incantevole **Terni**, la città tra le acque, l'antica Interamna romana, ma anche la città d'autore ricostruita dopo le distruzioni della Seconda guerra mondiale. Il percorso si attraversa in **6 tappe**, le città che diedero i natali ai martiri Berardo, Adiuto, Accursio, Pietro e Ottone, inviati in Spagna da Francesco per evangelizzare le terre dei Saraceni.

Ritrova il gusto dell'avventura, con il tuo zaino in spalla potrai ammirare deliziosi centri urbani, misteriose Abbazie e spettacolari siti naturalistici sentendoti parte della natura e ritrovando te stesso.

Vuoi diventare un vero pellegrino? Allora ti consigliamo di richiedere prima di partire la **Credenziale**, un “passaporto” personale che viene timbrato nei luoghi dell'ospitalità. Se terminerai il cammino, potrai ottenere il prestigioso **Certificato del Pellegrino** presso la **Chiesa di Sant'Antonio**.

Qualche piccolo consiglio: non appesantire lo zaino, ricordati che sempre sarai tu a portarne il peso. Scarponcini leggeri sono l'ideale per percorrere tanti km a piedi. Allora, sei pronto a partire? Il tuo viaggio nel divino inizia adesso.

È un periodo lungo in cui si danno varie informazioni.
Sarebbe bene dividere il testo in paragrafi, spaziandoli, per non dare l'idea di un muro di testo.

Non usare un linguaggio pubblicitario, il tono di voce deve essere quello che userebbe un amico del posto che dà indicazioni e consigli, con un linguaggio semplice, naturale e diretto.
Il paragrafo si presta a diventare il finale.

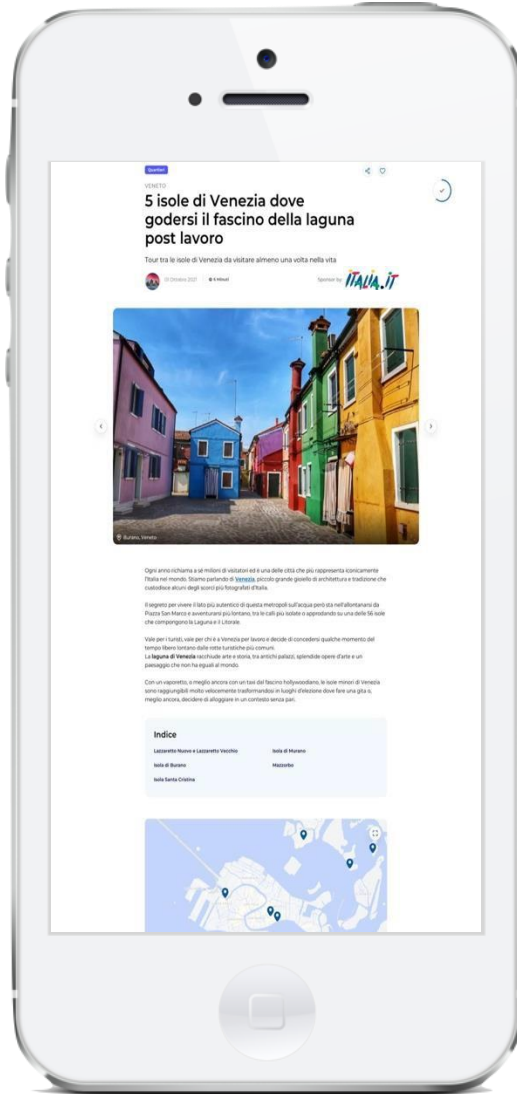
Un amico tendenzialmente non usa domande retoriche, perché rendono il linguaggio innaturale.

Spostare in chiusura il paragrafo sul gusto dell'avventura e il viaggio zaino in spalla riformulato per esaltare il concetto di Live Italian.
Es. «Il viaggio zaino in spalla viene reso ancora più memorabile dalla cultura, dai paesaggi e dall'accoglienza italiana, che ti permettono di passare dall'incanto di un'abbazia a quello di una lasagna per finire con un panorama mozzafiato. Sempre sentendoti a casa.»



Si indugia in periodi lunghi, pieni di informazioni ridondanti, con un linguaggio stereotipato.

Manca il vero consiglio «live italian»: il consiglio informato e pronto da seguire



- **Non** inserire link all'interno dell'incipit
- Inserire i link che abbiano una **effettiva utilità** per il lettore, quindi verso **contenuti di interesse (articoli di approfondimento)** pertinenti con le tematiche affrontate nell'articolo e coerenti con quello che l'utente potrebbe voler approfondire
- Nel **corpo del testo non inserire link** verso pagine di **categoria generiche** (ad esempio <https://www.italia.it/it/italia/cosa-fare/spiritualita>; e verso **pagine «destinazione»** (ad esempio <https://www.italia.it/it/lazio/roma/villa-adriana-roma>), le destinazioni principali saranno presenti in mappa e quelle di dettaglio nei contenuti correlati di ogni paragrafo.
- Ogni paragrafo dovrà avere un numero **massimo di 4 link** ogni 800 battute (800 battute corrispondono a circa 120-140 parole)
(suggerimento: per sapere il numero di battute è possibile utilizzare la funzionalità «conteggio parole» di Microsoft Word e corrispondono ai caratteri spazi inclusi)
- Non inserire link verso pagine evento
- E' necessario **limitare il più possibile i link verso fonti esterne**. I link esterni possono essere utilizzati solo se forniscono informazioni molto rilevanti per l'utente e se fanno riferimento ad informazioni non presenti all'interno del sito web. Qualora non ci siano **una o più pagine interne** (per la tipologia POI) **citate nel paragrafo**, da linkare con le teaser card, **è necessario linkare, nel corpo del testo, una o più fonti autorevoli esterne che diano informazioni rilevanti sulle destinazioni descritte**. È necessario mappare questi link esterni così da sostituirli prontamente appena i POI mancanti vengono aggiunti all'interno del portale. Qualora i link esterni non siano disponibili nella medesima versione linguistica della pagina linkante (come il tedesco o lo spagnolo) è necessario utilizzare la versione in inglese. Nel caso in cui non ci fosse la versione in inglese linkare la versione in italiano.

Tipologia contenuto – Articolo/Magazine

Guida alla compilazione dei campi principali dell'interfaccia*



GENERAL	title <i>(campo obbligatorio)</i>	7/15 parole; stringa di 200 caratteri
	language <i>(campo obbligatorio)</i>	Stringa di dimensione 2 (esempi: IT, EN, ES). Indica la lingua in cui è scritto il contenuto
	description <i>(campo obbligatorio)</i>	Breve introduzione (200 – 400 parole) che possa riassumere gli argomenti trattati nei vari paragrafi – Stringa di 3200char
ARTICLE	Media	Oggetto per la condivisione di Audio/Video
	Image	Dimensioni immagine: 1600x1000 (1)
	Autore	Autore dell'articolo. Valorizzare ID e Nome; imagine e descrizione sono facoltativi
PARAGRAPHS OF THE ARTICLE (max 800 parole description + paragraphs)	paragraphTitle	Titolo del paragrafo. N.B. Il paragrafo non è obbligatorio nell'interfaccia ma la sua valorizzazione è richiesta lato editoriale
	Image <i>(campo obbligatorio) *</i>	Dimensioni immagine: 1600x1000 (1 immagine per paragrafo) N.B è importante che venga valorizzato il campo URL image [{ <div style="display: flex; justify-content: space-between; margin-top: 10px;"> <div style="width: 30%;">imageEndDate [...]*</div> <div style="width: 30%;">imageHeight [...]*</div> <div style="width: 30%;">imageURL [...]*</div> </div> <div style="display: flex; justify-content: space-between; margin-top: 5px;"> <div style="width: 30%;">imageWidht [...]*</div> <div style="width: 30%;">imageLicense [...]</div> <div style="width: 30%;">imageDescription [...]</div> </div> <div style="display: flex; justify-content: space-between; margin-top: 5px;"> <div style="width: 30%;">imageTitle [...]</div> <div style="width: 30%;">ImageLicenseURL [...]</div> <div style="width: 30%;">ImageCredit [...]</div> </div>
	paragraphText	Corpo del testo del paragrafo; N.B. Il paragrafo non è obbligatorio nell'interfaccia ma la sua valorizzazione è richiesta lato editoriale
LINKED DESTINATION	destinationID	Inserire all'interno di questo campo le destinazioni referenziate nel caso in cui l'articolo ruoti intorno ad una o più destinazioni di riferimento. N.B. Il campo è opzionale ma è fortemente consigliata la valorizzazione del dato
SPONSOR	Sponsor	Sponsor ufficiale che supporta l'articolo. Valorizzare i tre campi dell'oggetto sponsor, <i>Name, Icon, ID</i> .
TAGS	Tags	TAG da associare alla destinazione per facilitarne la ricerca + inserire la dicitura " contenuto-ad-hoc " nel caso in cui il contenuto da condividere sia un <i>contenuto Premium</i> , scritto ad hoc per Italia.it, o con " contenuto-standard " nel caso di contenuti già pubblicati su altri siti.

*La presente slide non sostituisce il documento tecnico di riferimento

Tipologia contenuto – Itinerari



Struttura del contenuto		Descrizione
Sovratitolo	Max 4 parole	
Titolo*	7/15 parole, deve trasparire che si tratta di un itinerario	
Corpo del testo tappe*	Da 200 a 400 parole	Il contenuto Itinerario viene utilizzato per parlare degli innumerevoli percorsi a tappe sul nostro territorio da intraprendere a piedi, in macchina, in bicicletta, in moto o in barca.
Immagine*	Dimensioni immagine: 1600x1000 Minimo 1 img hero image + 1 img per tappa Formato .jpg	Ogni articolo è diviso in paragrafi che rappresentano le singole tappe dell'itinerario. La differenza tra itinerario ed escursione sta nella lunghezza del viaggio intrapreso: itinerario in un giorno o più giorni, escursione in un range orario.
Campi aggiuntivi	<ul style="list-style-type: none"> • Tipologia • Durata • Difficoltà* • Numero di tappe* • Mappa* • Destination tappe* • Distanza tra tappe • Primary tags • Sponsor 	Ogni itinerario deve raccontare il percorso specificando anche lunghezza, tempistiche e caratteristiche di ogni tappa. N.B. L'itinerario deve essere suddiviso in «giorni», è necessario indicare per ogni giorno le tappe associate. Inoltre ogni tappa deve corrispondere ad una sola <i>destinazione</i> , che sarà anche il titolo «assoluto» della tappa stessa.
Content Fragment	Itinerario Tappe Destination	Questa tipologia di contenuti rientra nella sezione Itinerario . Di seguito un esempio: Polignano a mare

* **Campi obbligatori**



Itinerario di 10000 passi per visitare il centro di Napoli

1. Il Lungomare e la Villa Comunale: tra i panorami più belli al mondo

La lunga passeggiata partenopea inizia da quello che può meritatamente considerarsi un must tra i **posti da visitare a Napoli**: il **Lungomare**. Attraversato di mattina, meglio ancora sul presto, vi regalerà uno degli scenari più affascinanti che possiate immaginare.

Nei **3 km di camminata a passo veloce**, che si estendono da **Mergellina** a via **Nazario Sauro**, ammirerete tutta l'imponenza del Vesuvio, capace di dominare il golfo dall'alto; vi imatterete nella magnificenza di Castel dell'Ovo, che sembra quasi galleggiare sull'isolotto di Megaride; scorgerete Capri e la collina di Posillipo. Insomma, passando per la famosa **via Caracciolo**, che fiancheggia il parco della **Villa Comunale** e la **Riviera di Chiaia**, respirerete la brezza del mare e l'aria incontaminata di un polmone verde che arriva fino a **Piazza Vittoria**. Sullo sfondo, la collina del Vomero.

Dopo un'attività aerobica occorre recuperare un po' di energia. Nella movimentata **via Partenope** potrete fermarvi per un drink, scegliendo tra i numerosi bar e locali che animano la strada, o sfamarvi con una più soddisfacente pizza (ottima quella di Sorbillo).

Dal lato **Mergellina** potrete, invece, sostare in uno dei tanti chalet. Infine, alle spalle del Castello, troverete caratteristici ristoranti di pesce nel **Borgo Marinari**. A voi la scelta.

Il titolo dell'articolo identifica il luogo

Il titolo del primo paragrafo indica la prima tappa dell'itinerario

Vengono forniti consigli precisi su quando iniziare la camminata: con indicazioni specifiche dei km da percorrere e della modalità per percorrerli.
L'elenco dei punti di interesse è specifico e particolareggiato.

Vengono fornite curiosità e informazioni che non tutti conoscono, dei veri e propri consigli.



L'itinerario da percorrere è descritto in maniera particolareggiata e specifica, con il dettaglio del tragitto da percorrere e arricchito da consigli.
I singoli momenti della tappa sono indicati in grassetto per renderli più visibili.



In bici e in ebike: c'è solo l'imbarazzo della scelta

È la Valle D'Aosta, meta ideale per chi ama gli sport all'aria aperta, dal trekking ai percorsi su due ruote. Con i suoi 1000 km di itinerari tra sentieri sterrati o strade asfaltate, il cicloturismo in Valle d'Aosta è una garanzia per chi ama pedalare con una vista strepitosa su laghi, torrenti, cascate e piccoli borghi in cui fare tappa per rifocillarsi con ottimi prodotti locali.

Potete scegliere percorsi più audaci in mountain bike o prediligere i percorsi ebike selezionando l'itinerario più adatto al vostro livello di allenamento.

1. Un anello da La Thuile per 75 km di bellezza

Partite da La Thuile se vi sentite allenati e pronti ad affrontare 75 km di bellezza. Si toccano Colle Piccolo San Bernardo e La Rosaire: un percorso misto che prevede anche tratti non asfaltati e passaggi tecnici.

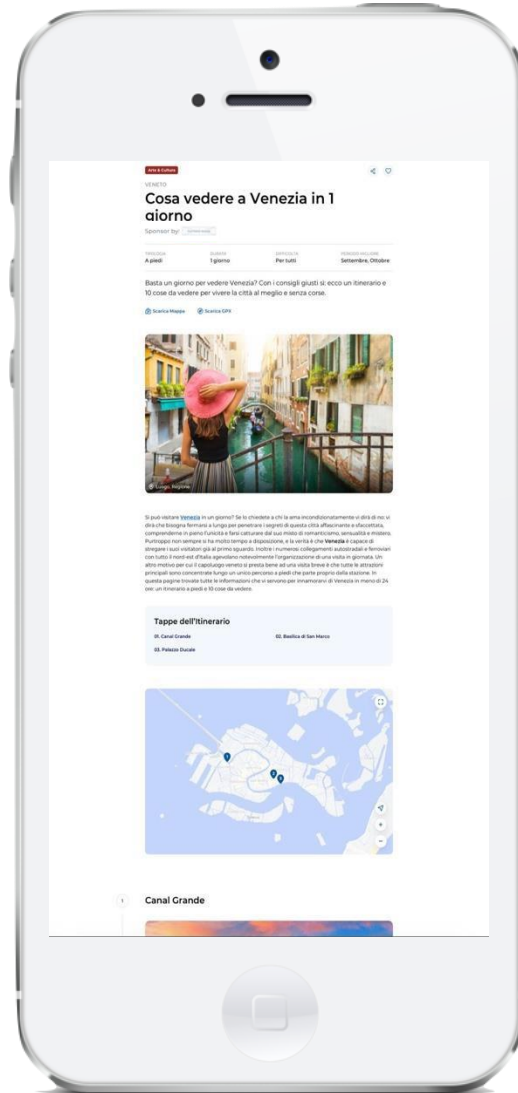
Il titolo non identifica il luogo, è troppo generico

Il luogo è presentato solo nel primo paragrafo, dove vengono introdotti anche i percorsi in bici e in ebike. Tuttavia, vengono inseriti km totali disponibili nella regione, ma non il totale del singolo percorso che si può intraprendere.

La prima tappa è descritta per sommi capi, senza presentare consigli utili a un utente che non ha mai affrontato per percorso.



L'itinerario da percorrere non viene descritto, è solo introdotto per sommi capi. Non sono presenti consigli e non vengono descritte le tappe da percorrere.



- **Non** inserire **link** all'interno dell' **incipit**
- **Non** inserire **link** a pagine di **categoria generiche**
- Gli **Anchor Text** utilizzati, di massimo 3-4 parole, dovranno essere parlanti ed evocativi rispetto al contenuto linkato
- **Non** inserire link verso **pagine evento**
- Le **Destinazioni** mostrate nelle card a conclusione di ogni paragrafo, dovranno fare riferimento esclusivamente ai luoghi menzionati nel titolo delle singole tappe. La tappa principale dovrà essere una sola per paragrafo e visibile in mappa.
- Potranno essere inseriti, all'interno di ogni paragrafo, un numero massimo di **4 link ogni 800 battute** (800 battute corrispondono a circa 120-140 parole)
- I link da inserire dovranno fare riferimento a mete rilevanti, citate nel paragrafo, per l'utente. In ordine di priorità, si dovranno linkare:
 1. HUB page, se si tratta di Città dotate di pagine HUB
 2. Pagine con template Article, se esistenti e pertinenti alla meta considerata
 3. Pagine con template Destination
- E' necessario **limitare il più possibile i link verso fonti esterne**. I link esterni possono essere utilizzati solo se forniscono informazioni molto rilevanti per l'utente e se fanno riferimento ad informazioni non presenti all'interno del sito web. Qualora i **link esterni non siano disponibili nella medesima versione linguistica** della pagina linkante (come il tedesco o lo spagnolo) utilizzare la versione in inglese. Nel caso in cui non ci fosse la versione in inglese linkare la versione in italiano.

Tipologia contenuto – Itinerari

Breve intro alla compilazione dei campi principali interfaccia*



GENERAL	title <i>(campo obbligatorio)</i>	7/15 parole; stringa di 200 caratteri
	validfrom/validto <i>(campo obbligatorio)</i>	Data a partire da cui l'itinerario è valido / data fino a cui l'itinerario è valido
	description <i>(campo obbligatorio)</i>	Breve introduzione che possa descrivere brevemente il percorso. 200-400 parole, 3200 caratteri max
	difficulty <i>(campo obbligatorio)</i>	Inserire la difficoltà dell'itinerario (Easy, Medium, Hard)
	duration	Inserire la durata dell'itinerario in ore
	type	Specificare la tipologia di itinerario (a piedi, in auto, in bici, etc.)
	stageDays	Inserire il numero di giorni necessari per completare la tappa
MEDIA	image <i>(campo obbligatorio)*</i>	Hero Image - Dimensione Immagine copertina: 1600x1000 imageURL [...]* imageHeight [...]* imageEndDate [...]* imageWidth [...]*
	media	Oggetto per la condivisione Audio/Video
STAGES (max 800 parole description + paragraphs) <i>(campo obbligatorio)</i>	parTitle <i>(campo obbligatorio)</i>	All'interno dello stage (tappa) indicare in questa voce il titolo/nome della tappa
	image <i>(campo obbligatorio)</i>	Dimensioni immagine: 1600x1000 (inserire 1 immagine per paragrafo)
	text <i>(campo obbligatorio)</i>	Indicare il percorso da intraprendere, descrivendone il contesto in cui si trova
	order <i>(campo obbligatorio)</i>	Ordine delle tappe all'interno dell'itinerario
	linkedDestination <i>(campo obbligatorio)</i>	Utilizzare questo campo per indicare le destinazioni di ogni singola tappa dell'itinerario
LANGUAGE	language <i>(campo obbligatorio)</i>	Stringa di dimensione 2 (esempi: IT, EN, ES). Indica la lingua in cui è scritto il contenuto
TAGS	tags	TAG da associare alla destinazione per facilitarne la ricerca + inserire la dicitura " contenuto-ad-hoc " nel caso in cui il contenuto da condividere sia un <i>contenuto Premium</i> , scritto ad hoc per Italia.it, o con " contenuto-standard " nel caso di contenuti già pubblicati su altri siti.

*La presente slide non sostituisce il documento tecnico di riferimento

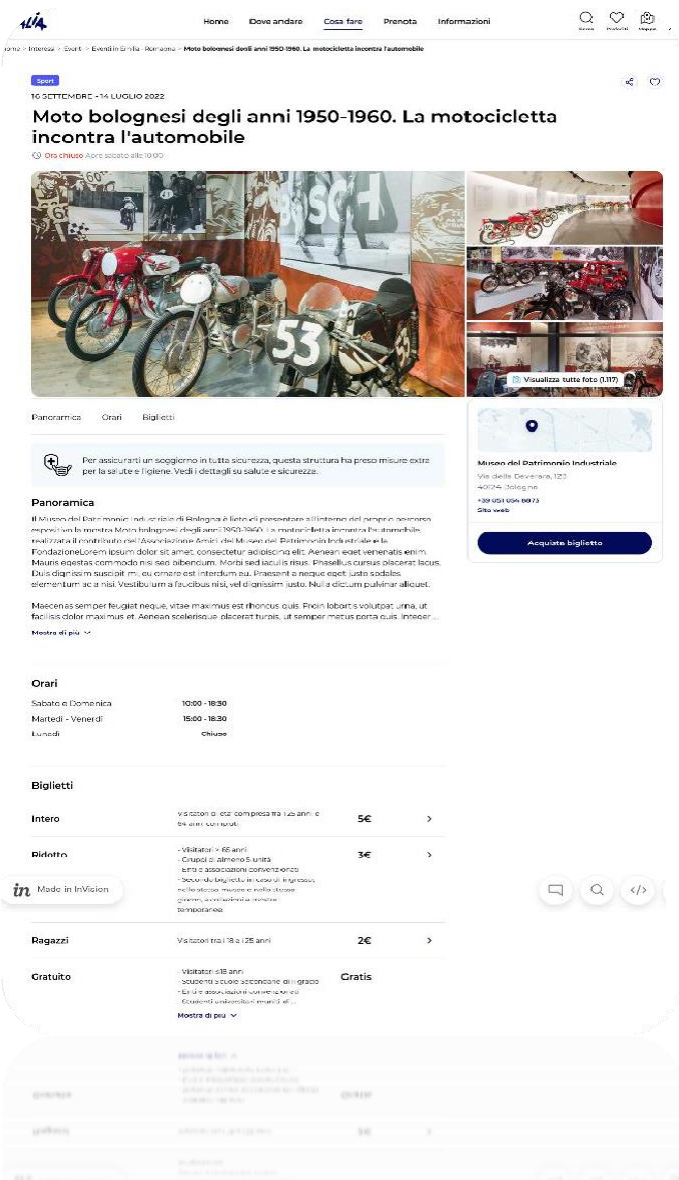


Finanziato
dall'Unione europea
NextGenerationEU



MINISTERO
DEL TURISMO

Tipologia contenuto – Eventi



Struttura del contenuto		Descrizione
Titolo *	7/15 parole	Il contenuto Eventi viene utilizzato per raccontare i principali eventi che si svolgono in tutta Italia, che essi siano culturali, sportivi, fieristici ecc.
Corpo del testo *	Da 200 a 400 parole	
Immagine *	Dimensione 2480x1000 Min 1 max 10 immagini Formato .jpg	Oltre a una sezione descrittiva , in cui si parlerà dell'evento (Festival, Mostra, Concerto, Evento sportivo, Sfilate) è necessario inserire anche le specifiche di orario, costo del biglietto , luogo. Per la <i>Destinazione associata</i> all'Evento sarà necessario condividere anche tutte le relative informazioni del luogo in cui si svolgerà (Es: servizi, orari, indirizzo, etc.), seguendo le linee guida del contenuto Destinazione.
Campi aggiuntivi	<ul style="list-style-type: none"> • Date: inizio e fine * • Orari • Biglietti • Geolocalizzazione • Primary tag 	
Content Fragment	Event Destinazione	Qualora si volesse inserire il link attraverso il quale acquistare il biglietto, l'inserimento dei link sarà valutato caso per caso in base all'utilità degli stessi ai fini dell'interesse per l'utente finale.
		Questa tipologia di articoli rientra nella sezione Eventi .
		Di seguito due esempi da Italia.it:
		<ul style="list-style-type: none"> • Salone del Mobile • Mantova 2023

* Campi obbligatori





MATTERHORN CERVINO SPEED OPENING

Il **5 e 6 novembre 2022**, le atlete dello sci alpino si confronteranno nelle quattro discese libere di Zermatt/Cervinia, tappe di apertura della stagione delle discipline di velocità. La prima assoluta novità è il **coinvolgimento di due nazioni**, ma gli organizzatori hanno in serbo altre sorprese.

Per la prima volta in una gara della Coppa del Mondo di Sci, dalla zona di arrivo gli **spettatori potranno vedere i due terzi della discesa**, compreso l'attraversamento del confine. Il primo tratto di gara, che va dalla partenza situata tra gli arrivi dei due skilift di Plateau Rosa sino al confine italiano, potrà essere seguito dalla pista da sci. Inoltre, è prevista una Public Viewing Zone a Testa Grigia.

Le diverse categorie di biglietti per gli appuntamenti della «Matterhorn Cervino Speed Opening» saranno **venduti in prevendita online nell'ottica del «first come, first served»**. Basandosi sulla portata degli impianti di risalita e sulla capacità della zona di arrivo, il numero massimo di spettatori è stato limitato a 6.000 per gara.

Il titolo identifica l'evento

L'intro dà informazioni pratiche sulle date e perimetra l'evento

Vengono messe in luce le particolarità dell'evento, per indicare quali sono i punti forti e le novità da non perdere. Le informazioni sono precise e senza fronzoli.

Vengono fornite informazioni pratiche su come partecipare all'evento.



Vengono fornite informazioni chiare e semplici sull'evento, evidenziando quali sono i punti forti che lo caratterizzano e che ne identificano la particolarità.

Le informazioni pratiche non possono mancare per permettere a tutti di partecipare: Il linguaggio è informato, semplice e amichevole.





VAN GOGH: UN ARTISTA, UN GENIO, UN UOMO

Se è possibile ripercorrere la vita di un uomo attraverso ciò che ha lasciato ai posteri, questo è ancor più vero se quell'uomo si chiama Vincent Van Gogh.

Una mostra, forse la più attesa mostra dell'anno, ci racconta la vita del grande pittore a partire dalle sue opere. Nato in Olanda il 30 marzo 1853, Vincent van Gogh fu un artista dalla sensibilità estrema e dalla vita tormentata: celeberrimi sono i suoi attacchi di follia, i lunghi ricoveri nell'ospedale psichiatrico di Saint Paul in Provenza, l'episodio dell'orecchio mozzato, così come l'epilogo della sua vita, che termina il 29 luglio 1890, a soli trentasette anni, con un suicidio con un colpo di pistola al petto nei campi di Auvers.

Dall'appassionato rapporto con gli scuri paesaggi della giovinezza allo studio sacrale del lavoro della terra scaturiscono figure che agiscono in una severa quotidianità come il seminatore, i raccoglitori di patate, i tessitori, i boscaioli, le donne intente a mansioni domestiche o affaticate a trasportare sacchi di carbone o a scavare il terreno; atteggiamenti di goffa dolcezza, espressività dei volti, la fatica intesa come ineluttabile destino.

La mostra di Roma, attraverso ben 50 opere provenienti da un prestigioso museo, vuole mostrare la grandezza e l'intenso rapporto con la verità di Van Gogh.

Il titolo non identifica l'evento

L'intro non dà informazioni pratiche sulle date in cui si terrà l'evento.

Il paragrafo è incentrato sull'autore dando informazioni importanti sullo stesso, ma il linguaggio non rispecchia il tono di voce: le frasi sono lunghe e articolate, non dritte al punto.

Anche in questo caso, il linguaggio non rispecchia il tono di voce: le frasi sono lunghe e articolate, non dritte al punto.

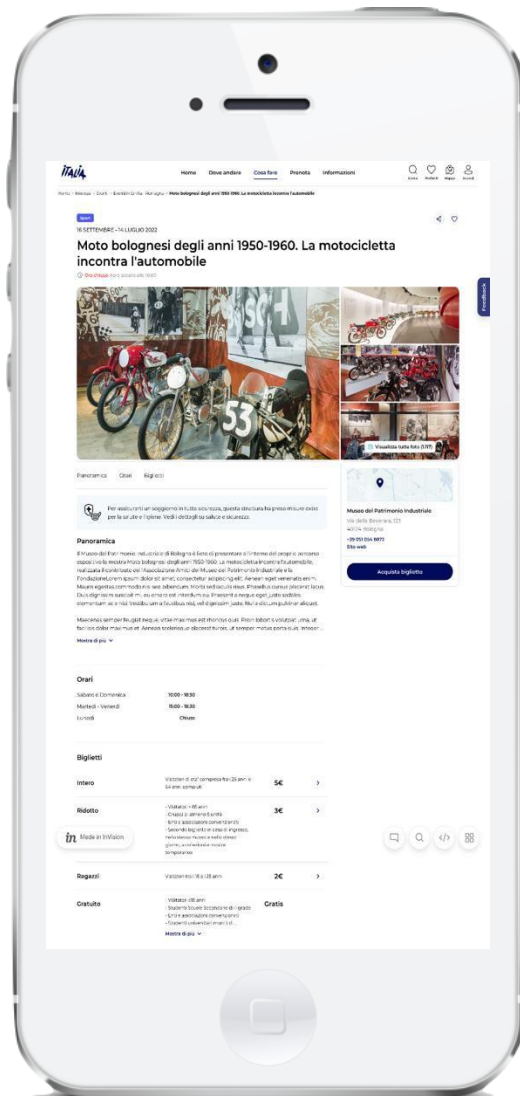
Non vengono fornite informazioni specifiche, quindi la percezione che ne ha l'utente è di avere informazioni ad alto livello, non precise e particolareggiate.



Le informazioni fornite non sono precise: mancano gli appigli pratici e fondamentali per contestualizzare l'evento, come ad esempio le date e il luogo in cui verrà svolto.

Se, da un lato, le informazioni pratiche non possono mancare, anche il linguaggio utilizzato non rispecchia il tono di voce: le frasi sono lunghe e complesse, non semplici e dirette. Inoltre, non sono presenti grassetti, utili per semplificare la lettura.





- Inserire massimo **4 link ogni 800 battute** (800battute corrispondono a circa 120-140 parole)
- I link da inserire dovranno fare riferimento a mete rilevanti, citate nel paragrafo, per l'utente. Si potranno linkare, in ordine di priorità:
 1. HUB page, se la città dove si tiene l'evento ne è dotata
 2. Pagine con contenuto Articolo, se esistenti e pertinenti alla meta considerata
 3. Pagine con contenuto Destinazione
- **Non inserire link** verso pagine di categoria **generiche**
- All'interno delle pagine evento è necessario inserire il **link verso il sito ufficiale dell'evento**;
- Le diciture consigliate da utilizzare per i link esterni sono le seguenti:
 - per i **biglietti** «Per conoscere le modalità di accesso e i costi dei biglietti dell'evento [consulta il sito ufficiale](#)»
 - per gli **orari** «Per conoscere i giorni e gli orari dell'evento [consulta il sito ufficiale](#)»

Qualora il link esterno non sia disponibile nella medesima versione linguistica della pagina linkante (come il tedesco o lo spagnolo) è necessario utilizzare la versione in inglese. Nel caso in cui non ci fosse la versione in inglese linkare la versione in italiano.

Tipologia contenuto – Evento

Guida alla compilazione dei campi principali dell'interfaccia *



GENERAL	title <i>(campo obbligatorio)</i>	7/15 parole; stringa di 200 caratteri; indicare il titolo dell'evento
	description <i>(campo obbligatorio)</i>	Corpo del testo. Circa 200 - 400 parole; 3200 caratteri
	startDate <i>(campo obbligatorio)</i>	Data di inizio dell'evento: rispettare il formato YYYY-MM-DD
	endDate <i>(campo obbligatorio)</i>	Data di fine dell'evento: rispettare il formato YYYY-MM-DD
	openingHours	Orari di apertura/chiusura dell'evento; qualora non ci siano informazioni precise inserire la seguente frase: <i>Per conoscere i giorni e gli orari dell'evento consulta il sito ufficiale xxx</i>
	price	Costi e info relative ai biglietti; qualora non ci siano informazioni precise inserire la seguente frase: <i>Per conoscere le modalità di accesso e i costi dei biglietti dell'evento consulta il sito ufficiale xxx</i>
MEDIA	image <i>(campo obbligatorio)</i>	Dimensioni immagine: 2480x1000 (min 1 max 4 img) imageURL [...] * imageEndDate [...] * imageWidtht [...] * imageHeight [...] *
	media	Campo da valorizzare se si vuole inserire un Audio o un Video <ul style="list-style-type: none"> • mediaURL indica l'url dell'audio/video • isExternal indica se è un Audio/video proveniente da fonti esterne (Esempio YouTube). Valorizzare con sì o no • mediaDescription indica la descrizione dell'audio/video • mediaType indica se è un Audio o Video
LINKED DESTINATION	linkedDestination	Utilizzare questo campo per Indicare il luogo in cui si svolge l'evento. Se non presente sul CMS, creare nuova destinazione (richiamando il servizio perposto alle Destinazioni e popolando il presente campo con l'ID della Destinazione o con il nome)
LANGUAGE	language <i>(campo obbligatorio)</i>	Stringa di dimensione 2 (esempi: IT, EN, ES). Indica la lingua in cui è scritto il contenuto
TAGS	tags	TAG da associare alla destinazione per facilitarne la ricerca + inserire la dicitura " contenuto-ad-hoc " nel caso in cui il contenuto da condividere sia un <i>contenuto Premium</i> , scritto ad hoc per Italia.it, o con " contenuto-standard " nel caso di contenuti già pubblicati su altri siti.

*La presente slide non sostituisce il documento tecnico di riferimento

Introduzione al Tourism Digital Hub

Aree e tipologie di contenuto

Linee guida editoriali



Linee guida SEO

Trasmissione dati tramite TDH022

A cosa serve la SEO?



La **SEO** si occupa di **massimizzare** la **visibilità** del **sito web** sui motori di ricerca, rendendo possibile il suo **posizionamento in prima pagina** per i **termini maggiormente ricercati, nel contesto turistico**, dagli utenti.

Quali sono gli obiettivi delle attività SEO?

- ✓ **Ottimizzazione tecnica**
 - Rendere possibile il trovare, scansionare e indicizzare le pagine del sito web
- ✓ **Search Intelligence**
 - Individuare le tematiche di maggiore interesse per gli utenti
 - Valutare le performance del sito web
- ✓ **Ottimizzazione semantica ed editoriale**
 - Definire gli argomenti da trattare nel piano editoriale sulla base degli interessi degli utenti. Questa fase è fondamentale per la produzione di contenuti di qualità che possano essere premiati da Google.



Le prossime slide sono **dedicate ai partner editoriali** e hanno come obiettivo quello di dare delle indicazioni operative (SEO) sulle attività di ottimizzazione consigliate, da attivare durante la produzione dei contenuti, prima della trasmissione dati attraverso il TDH022

L'ottimizzazione on-page è composta principalmente da due aree:

- Ottimizzazione del **codice HTML** e della **struttura** di un sito.
- Ottimizzazione dei **contenuti testuali** e **immagini** di un sito.

Quali sono gli obiettivi principali di queste attività SEO?

Posizionarsi per parole chiave rilevanti

Inserendo parole chiave ricercate molto frequentemente dagli utenti nel nostro target saremo in grado di convertire il nostro lavoro in click e visite al sito.

In caso contrario, le nostre pagine non appariranno nella **SERP** degli utenti che ci stanno cercando.

Aumentare il “Click-through-rate”

La pagina dei risultati di Google fornisce agli utenti una preview della nostra pagina.

Saranno ottimizzati da un punto di vista tecnico ed editoriale così da attirare l'utente a cliccare sulla nostra pagina.

Mantenere gli utenti sul sito

Una delle metriche utilizzate da Google per definire la qualità di una pagina è il **tempo di permanenza dell'utente sul sito**. Se questo valore è alto significa che abbiamo dei **contenuti ritenuti utili o interessanti** dall'utente. In caso contrario, questa metrica aiuterà Google ad escludere i siti inutili o che presentano problematiche.

Generare un contenuto rilevante

Se un contenuto risulta di qualità o di alto valore per gli utenti, sarà **condiviso** da altri **siti e/o social network** migliorandone il posizionamento e attirando più traffico.



1.

Declina l'argomento del testo in 2-3 parole chiave obiettivo

Declina l'argomento del testo in **2-3 parole chiave obiettivo principali** che corrispondono ai **potenziali intenti di ricerca** che potrebbe intercettare il copy prodotto (nelle prossime slide si consigliano degli strumenti gratuiti da utilizzare)

2.

Inserisci le parole chiave obiettivo nel testo

Inserisci la **parole chiave obiettivo** ritenuta principale nel **titolo dell'articolo** e le altre **parole chiave** nel primo paragrafo, in **grassetto**.
Vi sarà poi una **finalizzazione e revisione per l'ottimizzazione SEO** del testo.

3.

NON proporre contenuti copiati e/o duplicati da Siti terzi o altre fonti online

I contenuti duplicati / copiati possono causare **penalizzazione da Google**.
Si raccomanda di non proporre testi con queste caratteristiche.
Saranno effettuati controlli sulla freschezza e originalità dei testi ricevuti.



COME OTTIMIZZARE IL CONTENUTO

- Scegliere la parola chiave principale e quelle secondarie correlate all'argomento del contenuto e inserirle all'interno del testo e dei titoli in modo naturale all'interno del discorso.
- Il titolo principale deve descrivere in modo efficace il contenuto della pagina.
- Il titolo principale del contenuto deve contenere la parola chiave principale per la quale si vuole posizionare la pagina nei motori di ricerca.
- Suddividere il testo in paragrafi ed inserire dove possibile le parole chiave secondarie all'interno dei titoli dei paragrafi.

DA NON FARE



Evitare il *keyword stuffing*, ovvero la pratica di ripetere numerosamente una parola chiave target lungo tutto il testo per farla sembrare rilevante.

Titolo Principale con **PAROLA CHIAVE 1**

Lorem ipsum dolor sit amet, **KEYWORD1** consectetur adipiscing elit. Praesent sed nisi ipsum. Suspendisse condimentum malesuada lacus, ut consectetur eros fringilla sed. Etiam posuere mi in tellus blandit ultricies. Nulla facilisi. Curabitur efficitur dictum dui, eu elementum nibh consequat non. Vivamus **KEYWORD1** scelerisque erat at elit feugiat interdum. Sed interdum [link](#) met pharetra facilisis. Morbi blandit tempus lorem a hendrerit. In condimentum in quam vel egestas. Cras tincidunt iaculis lorem a vehicula. Sed nec neque sem. Nulla **KEYWORD1** convallis sed ante vitae porta.



Sottotitolo con **PAROLA CHIAVE 2**

Nulla eget auctor eros. Nunc **KEYWORD2** molestie eleifend eros vel cursus. Duis quis risus mi. Quisque varius vulputate lobortis. Sed efficitur eros leo, non interdum purus semper eu. Sed sit amet quam eget sapien porttitor tincidunt eget at est. Cras quis sapien quam. Sed **KEYWORD2** sed ultricies diam, ut feugiat felis. Fusce dignissim elit id tellus viverra, a posuere eros ornare. Vestibulum condimentum est sed **KEYWORD1** sollicitudin commodo. Fusce id mauris turpis.

Sottotitolo con **PAROLA CHIAVE 3**

Nulla eget **KEYWORD3** auctor eros. Nunc molestie eleifend eros vel cursus. Duis quis risus mi. Quisque varius vulputate lobortis. Sed efficitur eros leo, non interdum purus semper eu. Sed sit amet quam eget sapien **KEYWORD1** porttitor tincidunt eget at est. Cras quis [link](#). Sed sed ultricies diam, ut feugiat felis. Fusce dignissim elit id tellus viverra, a posuere eros ornare. Vestibulum condimentum est sed **KEYWORD1** sollicitudin commodo. Fusce id mauris turpis.



Google Trends

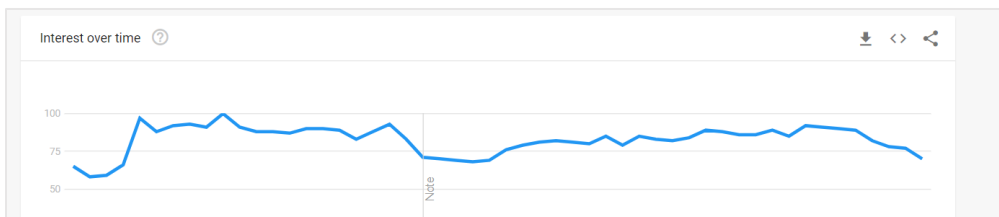


Google Trends Explore

● milano
Search term

Google Trends mostra la popolarità di un argomento nel tempo e può essere utilizzato per capire il momento di picco di interesse e ricerche correlate

Link allo strumento:
<https://trends.google.it/>

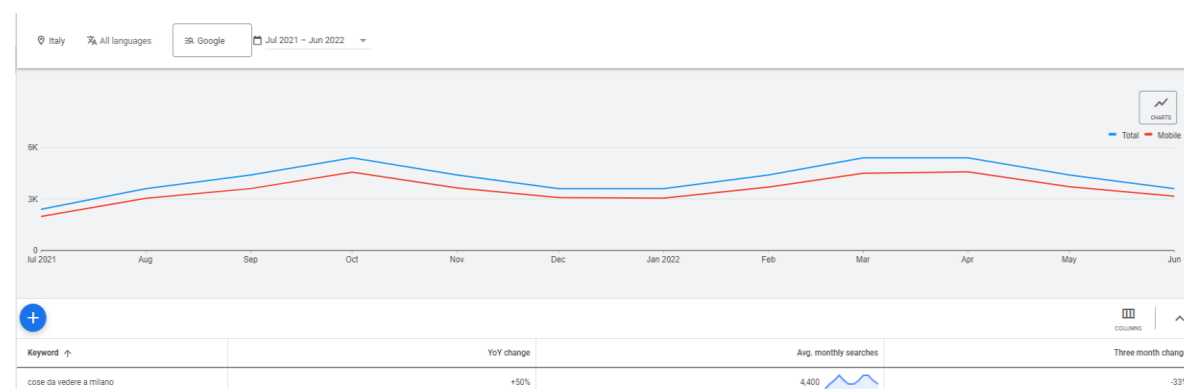


Google
Keyword Planner

Google Keyword planner mostra i volumi di ricerca medi mensili e nuove parole chiave correlate.

(utilizzabile con l'attivazione di un account gratuito di Google ads)

Link allo strumento:
https://ads.google.com/intl/it_it/home/tools/keyword-planner/



Introduzione al Tourism Digital Hub

Aree e tipologie di contenuto

Linee guida editoriali

Linee guida SEO

5

Trasmissione dati tramite TDH022

Ruolo chiave dei Partner e delle Regioni

I Partner di progetto e le Regioni, con la loro conoscenza del territorio, dell'offerta turistica, delle peculiarità storico-culturali e delle popolazioni locali hanno un ruolo chiave in questo piano essendo una delle principali fonti di contenuti in grado di rispondere alle esigenze dei target individuati.

COLLABORAZIONE EDITORIALE

Il contributo da parte dei Partner e delle Regioni svolgerà un ruolo chiave nella **produzione di articoli** che amplieranno il bacino di contenuti già presenti su **Italia.it**, andando ad **approfondire le caratteristiche che rendono unico il nostro territorio**.

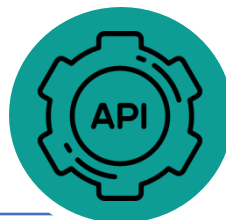


LINEE GUIDA

Per sviluppare un'immagine coordinata del Brand Italia e ottimizzare il contributo di ogni partner, il team **editoriale** mette a disposizione delle **tipologie di contenuto** e fornisce delle **direttive editoriali** che ogni articolo prodotto dovrà seguire (tematiche da trattare, Tono di Voce, lunghezza dei testi, quantità e qualità delle immagini).

OPEN API TDH022

Gli **articoli** presenti nei **portali delle singole Regioni e dei Partner** verranno **iniettati** all'API GTW, integrato con AEM. Lo scambio dei materiali creerà un ecosistema in continuo aggiornamento.



Trasmissione dati e contenuti tramite il TDH022



Chiavi di accesso

1

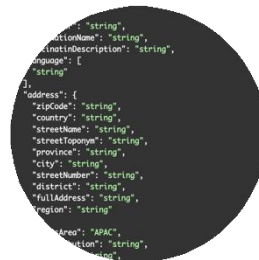
L'utente riceverà le **credenziali** di accesso dal tecnico di riferimento



Autenticazione

2

L'utente effettuerà la procedura di **autenticazione** con i parametri forniti dal tecnico di riferimento



Chiamata API

3

L'utente valorizzerà i campi dello **swagger** e trasmetterà i dati tramite chiamata API* verso il TDH022



Ricezione Dati

4

Il TDH riceverà i dati trasmessi dalle Regioni o dai Partner



Upload su CMS

5

Verrà effettuato l'upload dei dati ricevuti dalle Regioni e dai Partner su CMS. Il contenuto sarà analizzato e successivamente pubblicato su **italia.it**



**Maggior dettagli nei documenti tecnici
Sarà disponibile un presidio per la gestione delle richieste di assistenza.*

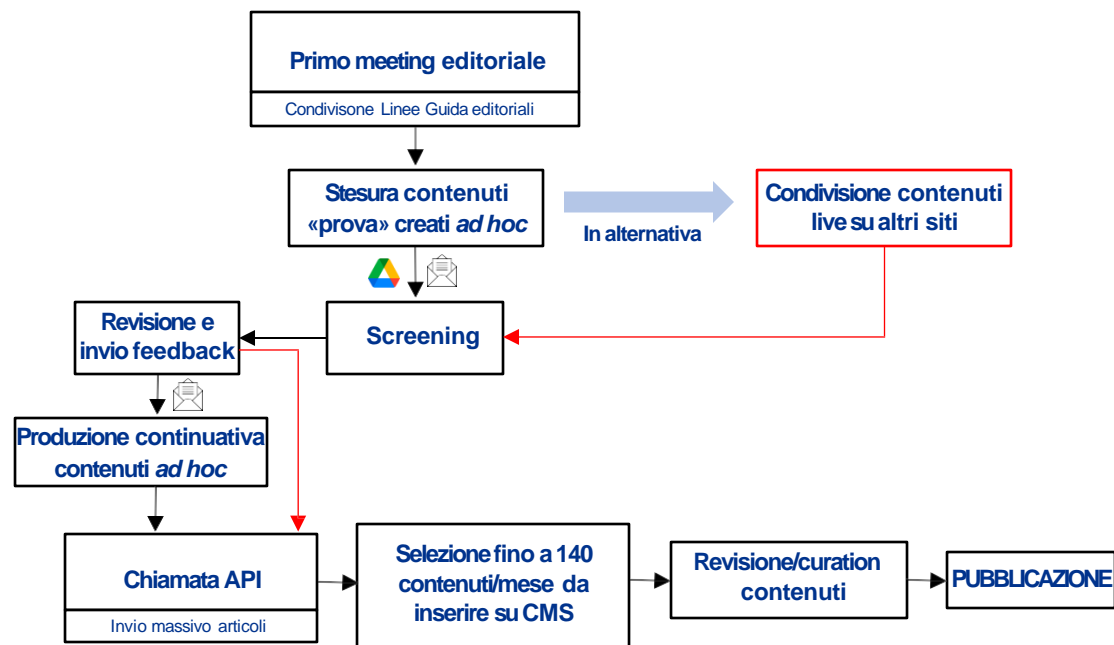
Processo condivisione contenuti Partner

La principale modalità di condivisione attraverso il **TDH022** è la stesura di contenuti editoriali **creati ad hoc** per Italia.it **e trasmessi tramite interoperabilità**

Modalità principale

Condivisione di contenuti editoriali **redatti ad hoc** in linea con il piano editoriale di Italia.it per i quali non sarà effettuata un'attività di **curation**. Questa modalità prevede la possibilità di dare maggiore visibilità al partner, condividendo il contenuto sui canali social di Italia.it

Nella condivisione tramite API il contenuto **Premium** dovrà essere segnalato con il tag "**contenuto-ad-hoc**"



Modalità alternativa

Condivisione di contenuti editoriali **già pubblicati** sul sito del Partner per i quali sarà prevista un'attività di **curation** da parte del ministero.

Poiché questa modalità aumenta le tempistiche di revisione, sarà data precedenza alla pubblicazione di contenuti redatti ad hoc per Italia.it.

Nella condivisione tramite API il contenuto già pubblicato su altri siti dovrà essere segnalato con il tag "**contenuto-standard**"

! IMPORTANTE

- La **condivisione** dei contenuti deve avvenire **tramite API** (protocollo di interoperabilità TDH022);
- La **selezione** dei contenuti da pubblicare avverrà sulla base delle **tematiche** presenti nei piani editoriali mensili per creare coerenza e organicità, dando precedenza ai contenuti redatti *ad hoc*;
- **Link esterni** da utilizzare **con moderazione**: a pagine specifiche come registrazione ad eventi, imprescindibili per la fruizione di un servizio;
- I **contenuti** devono essere inviati solo ed esclusivamente in **lingua italiana**;
- Sia per i contenuti scritti ad hoc che per quelli già pubblicati sarà inserita la dicitura «**Powered by**» e logo del Partner
- I contenuti realizzati per Italia.it saranno visibili anche sull'**App Mobile**

Gestione visualizzazione logo Partner

Per tutte le tipologie di template (*destinazione – articolo – itinerario – evento*) sarà possibile inserire la dicitura **Powered by** con il **logo**

Esempio

Powered by:  Touring Club Italiano

Requisiti tecnici

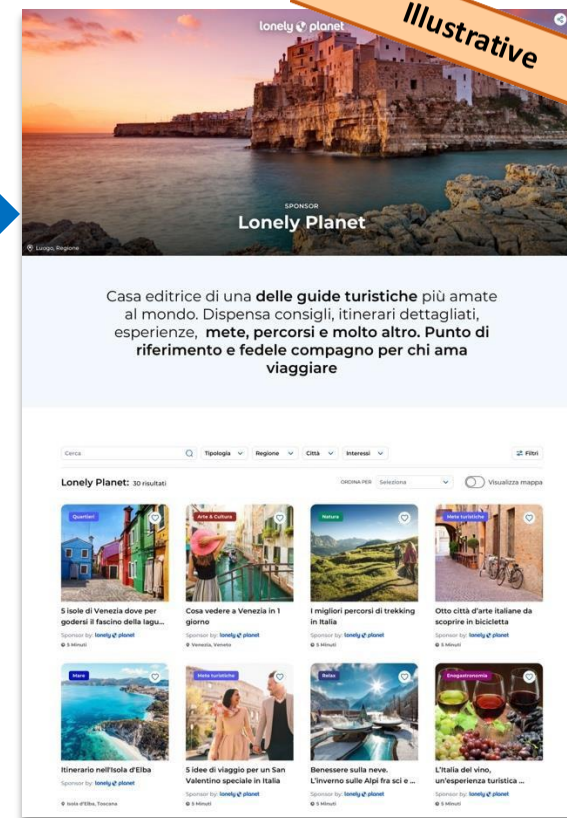
- Dimensioni logo: **120*40** - formato **SVG**
- Condivisione del logo in formato digitale, sia in *positivo* che in *negativo*

Compilazione Swagger

Oggetto **sponsor**: valorizzare **identifier**, **name** e **Icon** (nel campo **Icon** inserire URL del logo)

N.B. Sponsor è un *array*: ripetere 2 volte la struttura per condividere tramite API sia la versione standard (*positivo*) sia la versione dark mode (*negativo*) del logo

Cliccando sul logo del Partner, l'utente verrà reindirizzato ad una **pagina partner dedicata**, che raccoglie tutti i contenuti redatti in collaborazione con il Partner.



Pagina Partner





Grazie



Finanziato
dall'Unione europea
NextGenerationEU



MINISTERO
DEL TURISMO